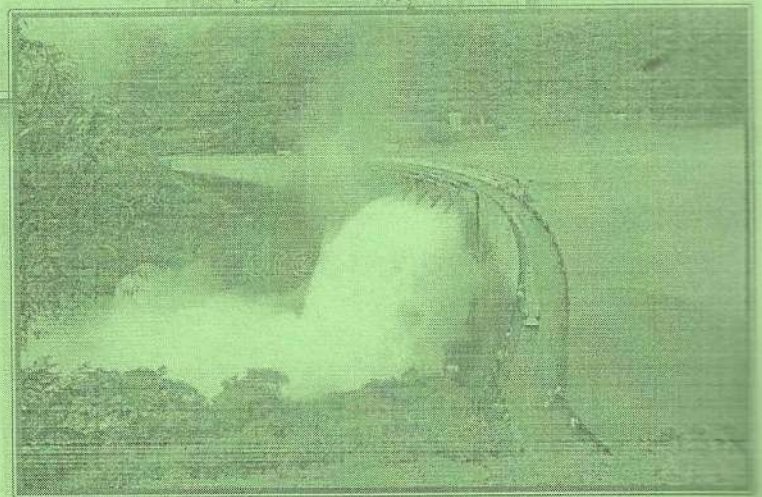
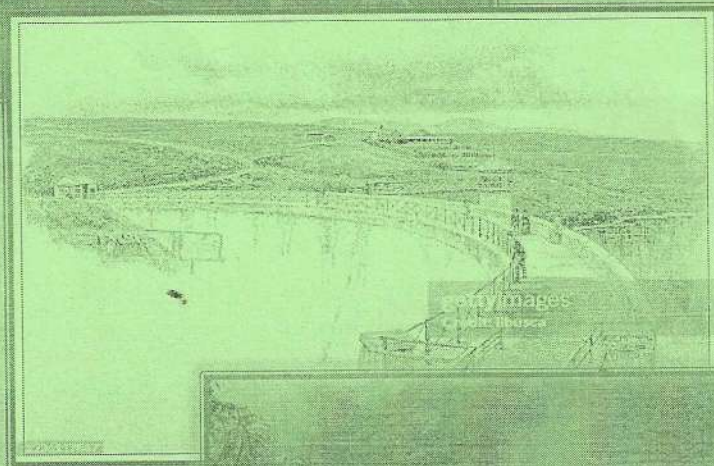
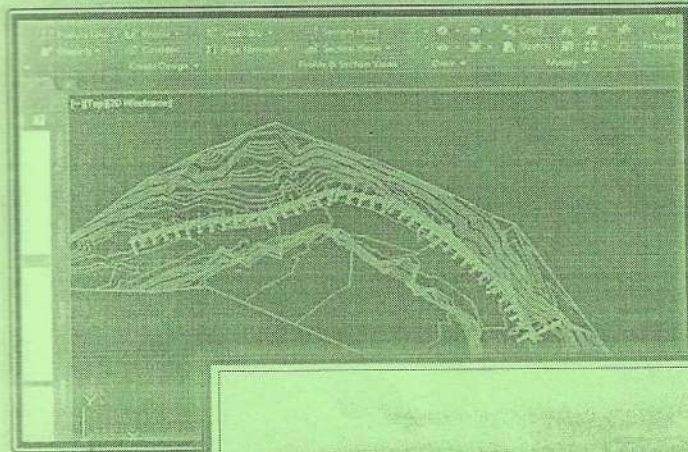


# **RATES FOR IRRIGATION WORKS**

**2026 – 2<sup>nd</sup>. half**

**Kurunegala District**


**( Effective from 03.07.2026 )**



**Deputy Chief Secretary (Engineering Services),  
Chief Secretary's office,  
North Western Provincial Council,  
Kurunegala.**

## Note

Rates given in this schedule are applicable for projects undertaken by the construction agencies falling under the purview of the North Western Provincial Council administration. Others may use these rates at their own risk and responsibility. Neither the Chief Secretary, Deputy Chief Secretary ( Engineering Services ), Director, NWP Irrigation Department nor the rates analyzing committee of the North Western Provincial Council shall be held responsible for any discrepancies, conflicts or mess up that may arise in using these rates by other parties.



Eng. S.N. Jayasinghe,

Deputy Chief Secretary (Engineering Services)

Chief Secretary's office,

North Western Provincial Council,

Kurunegala.

03.07.2026

## PREFACE

Schedule of rates for preparation of engineering estimate in Irrigation works has performed come under the preview of the administration of North Western Provincial administration in the year of 2026 2<sup>nd</sup> half, these rates prepared by the committee which were appointed for the task. The committee guided by the Director, NWP Irrigation Department consisted of various professionals such as engineers, Irrigation superintendents and Technical assistants in the provincial public sector construction industry.

Due considerations have been given to the following documents in preparation of the rates.

- Rates procurement agency guidelines for procurement of works.
- Provincial financial regulations in North Western Provincial Council.
- Irrigation schedule of rates recommended by the ICTAD.
- Irrigation schedule of rates issued by the Department of Irrigation.
- Condition of contract for civil engineering works issued by the ICTAD.
- Engineering guide lines.

Usage of combined rates has been minimized as much as possible in keeping with the requirements laid down in the Standard Method of measurements of irrigation works issued by the SLSI. It is utmost important to include the preamble notes given in part 1 of this document in preparing the engineer's estimates.

**Supervision to the Rates Preparation Committee**

Eng. H.A.W Kamalsiri - Director, NWP Irrigation Department.

**Rates Preparation Committee - NWP IRRIGATION DEPT.**

Eng. E.M.K.B. Wijayarathna - D.E. Kurunegala ( Chairman )

Mr. M.H.B.I.B. Madana - Divisional Asistant ( Member )

Mr. A.A.A. Suranga Jayarathna - Technical officer ( Member )

Mr. R.M.P.A. Dissanayaka - Technical officer ( Member )

Mrs. R.H.V. Ranasingha - Technical officer ( Member )

**Rates Review Committee - NWP IRRIGATION DEPT.**

Eng. H.A.W. Kamalsiri - Director ( NWP Irrigation Dept. )

Eng. E.M.K.B. Wijayarathna - D.E. Kurunegala (NWP Irrigation Dept. )

Mr. A.A.A. Suranga Jayarathna - Technical officer ( Member )

Mr. R.M.P.A. Dissanayaka - Technical officer ( Member )

The above Schedule of Rates are submitted for recommendation



**Eng. E.M.K.B. Wijayarathna**

Chairman of the rate analyzing committee – 2026 2<sup>nd</sup> half

NWP Irrigation Department.

The above Schedule of Rates are recommended for the approval.



**Eng. H.A.W. Kamalsiri,**

Director,

NWP Irrigation Department.

The above schedule of rates are hereby approved and it will be effective from 03.07.2026



**Eng. S.N. Jayasinghe,**

Deputy Chief Secretary ( Engineering Services )

Chief Secretary's Office,

North western provincial council,

Kurunegala.

## **Preamble to the bill of quantities**

### **A. General Notes**

#### **Inspection of site**

**A.01** The bidder is required to visit the site of the proposed work, as it is his responsibility to ascertain the conditions governing such as access to the site, the external working space, storage area, availability of materials, labours and services etc. as no extras will be paid on the plea of want of information due to neglect on his part in this regard.

#### **Trade Name**

**A.02** Where the trade names, brand names and catalogue numbers are referred to sole preference to any materials or equipment is not intended is not intended. Any other materials or equipment may be used, provide that the characteristics of type, quality, appearance, finish, method of construction and or performance is not less than specified and provided also that approval is first obtained by summiting the relevant standard certifications, test reports and documents.

#### **SLS Certified materials to be used**

**A.03** - Materials used shall be the best of its kind. It shall confirm to the relevant Sri Lanka Standard, and where such a standard is not available shall confirm to the British Standard.

#### **Rates**

**A.04** This BOQ provides for the items of work intended to be carried out in connection with this contract and the bidder is required to price each such individual item. If no price has been started against any item of work here under the contractor will not be entitled to claim any money for such items even though he is obliged to execute the work of provide services described there in. The items priced by the bidder are deemed to include the cost of un-priced items.

**A.05** The work under this contract consist of providing labours , materials, together with all plant, tools, scaffolding & the like for the satisfactory construction & completion of the works.

**A.06** The bidder shall read , understand and acquaint himself with the requirements in the bidding document , pricing preambles, drawings , specifications, standard specifications for building & irrigation works in Sri Lanka ( CIDA publication ) , condition of contract of building and civil engineering works ( CIDA publication ) ,Method of measurements of building works (SLS – 573 : 1999) etc . It is the bidder's responsibility to see that his prices include complying with requirements in all these documents.

**Quantities**

**A.07** The quantities given in the bills of quantities are approximate quantities and the contractor shall work out on actual quantities for ordering of materials. Payments shall be made actual quantity of works carried out but only as per the contract.

**A.08 Payments for extra contractual works**

Overhead and profit factor for extra contractual works shall be 16 % of the basic cost. Material prices of the provincial price fixing committee of the current year.

**A.09** Attendance fees for the works carried out by specialized sub-contractors shall be 8% of the basic cost.

**Precautions to be taken**

**A.10** The contractor shall take necessary precautions to control dust escaping to surrounding areas, such as erecting and maintaining dust screens etc. noise from construction work shall be reduced to the minimum acceptable limits. The contractor shall be responsible and shall ply all claims and damages payable to affected parties, arising from complaints or action by such parties or by relevant state authorities, in connection with the above. No works in any trade shall be carried out in a manner so as to cause any nuisance to adjucement owners or the public.

**A.11** Mechanical plant and equipment which emite excessive notice, fumes; obnoxious gases etc. will not be allowed to be used on the site, without the prior approval of the Engineer.

**A.12** Contractor shall comply with engineer's orders in connection with maintenance or repair of contractor's machinery and equipment or removal of such machinery and equipment from the site as when he deems it necessary.

**A.13** The contractor shall protect, upload and maintain all water and drain pipes, ducts, sewers, service mains, overhead cables, etc. unless earmarked for demolition, during the execution of the works. The contractor is to make good any damaged due to any cause within his control at his own expenses or pay any cost and charges in connection therewith. In case where the services are to be temporary terminated or diverted the contractor is to give necessary notice to the appropriate authority and arrange for the works to be carried out and pay all costs and charges in connection therewith

**A.14** The contractor shall take care to ensure that the rights of all adjoining and adjacent owners, tenants and the public are fully respected. Immediately upon receipt of any form of complaint from adjoining property owners or any authorities, the contractor shall notify the engineer and the nature of such complaint and the corrective measures he intends to employ. The contractor will be held solely responsible for any damage caused to the adjoining and adjacent properties due to caring out for the works under this contract and must make good and compensate such damage to the satisfaction of the engineer.

**A.15** Maintaining daily records in the manner required by the engineer to indicate factual details of:

- I. Number of workmen in different categories and the number of foremen

- II. Particles of materials & goods brought to the site
- III. Particles of machinery & equipment brought to or taken out site
- IV. Rain fall records
- V. Updated work programme

**A.16** The contractor shall maintain records of all site changes to the design, drawings and in shall be incorporated in to the as-built drawing to be submitted at completion in respect of all services.

**A.17** The contractor shall maintain the site log book provided by the engineer to record instructions received from the engineer's representatives at the site during the entire construction period. It is contractor's responsibility to submit such written instructions along with the final bill and the claims for the variations.

#### **Other Responsibilities**

**A.18** Contractor shall co-ordinate with the CEB in order to help the employer to obtain the main supply. All statutory payments will be made by the employer.

**A.19** contractor shall co-ordinate with local authorities in order to help the employer to obtain the certificate of conformity. All statutory payments will be made by the employer.

**A.20** Provide all necessary staff for site administration, supervision, security and safety of work people & transport and employ required professional and technical staff for the work throughout the construction period as per the conditions of the contract.

**A.21** The contractor shall be responsible for maintaining the site in clean and orderly fashion at all times and during the entire contract period. Materials, casting etc. shall be kept neatly stacked on the site with all access-ways kept clear. All dust, debris and rubbish etc. arising out of his own work shall be continually cleared and removed from the site to the approval of engineer, (The burning of rubbish and debris on site will not be allowed under any circumstances. The contractor is to make certain that workmen do not burn anything on site)

**A.22** Cleaning the site including dis-infection of sanitary fittings, removing all excess materials, debris, removing of surplus soil, trees and filling and bury any well or pits inside the located premises which are shown in the drawing etc. after completion.

**A.23** It is the contractor's responsibility for supplying temporary electricity for the works including connection, distribution system for the work, internal arrangements with the approval of the CEB and all payment to the authorities for consumption. The contractor shall ensure steady and uninterrupted power supply to works. The contractor shall not be claim and the employer shall not pay cost incurred by the contractor for using electric power generators or for using other alternative power supply methods in case there happened to be disruptions to normal power supply due to any reason to the approval of the engineer.

**A.24** The contractor is responsible in obtaining test certificate from CEB approval chartered electrical engineer for the electrical system.

**A.25** Supply of water for the works including drinking water, and paying all charges and other expenses in connection with the supplier or any other alternative method of water supply, storage and reticulation is the sole responsibility of the contractor. The contractor shall organic the methodology for obtaining water required for the works according to specific standards.

**A.26** The contractor shall provide all protective hording, fencing or likes around the site necessary for the security of the works and the protection of the public.

**A.27** Contractor shall prepare and submit to engineer in sufficient number of copies the programmed of work and monthly progress reports indicated in the conditions of contract. His report should include at least eight photographs of the work in progress as required by the engineer.

**A.28** The contractor shall obtain Test certificate from laboratories approved by the engineer for concrete cubes, steel reinforcement, Soil, gravel or any other materials intended to be used in the works as directed by the engineer.

## **B. Preliminaries**

**B.01** Rates or prices quoted by the bidder shall include, but shall not be limited to the preliminary items listed in the BOQ no subsequent claims pertaining to any other preliminary works or services in connection with this contract shall be entertained.

**B.02** Cost and expenses in connection with any other preliminary items which is not listed in the due completion of works, are deemed to be included in the bidder's rates.

**B.03** Full allowance shall be made in the rates against the various items in the BOQ for all the costs involved inter-alia which are referred to and or specified herein expect where separate items are provided.

- I. All site investigations.
- II. A setting out works
- III. All safety precautions
- IV. Works in connection with protection and safety of adjacent structures
- V. Supplying, maintaining and removing on completion all temporary structure
- VI. Supplying and testing of samples
- VII. All protective hording, fencing or like around the site.

**B.04** If minimum amount is specified in the description of particular preliminary item as minimum amount and then contractor quoted an amount less than the amount specified by the engineer, then the balance between the specified amount and the quoted will be deducted when the payment in made.

## **C. Demolitions**

**C .01** The rates and prices for demolition shall include for

- I. The activities prior to the demolition, including further surveys and investigations.
- II. Providing adequate supports to the adjacent structures and the structures to be demolished including shoring, propping and needling etc.
- III. Making good of all works disturbed and damaged.
- IV. Diverting or disconnecting any existing service lines which could be affected.
- V. Provision of temporary screens / hoardings to prevent entry of dust in to occupied areas of the surrounding.
- VI. Taking precautions to protect the public and occupants of the surrounding.
- VII. Removing all debris from the works and deposit at side where directed.

Stacking of serviceable materials at site and handing over the same to the employer.

#### **D. Jungle Clearing**

**D.01** The rates shall include for:

The area of the jungle to be cleared shall properly be demarcated on the ground before starting any clearing works.

All growth of dense vegetation consisting of shrubs, thorny bushes, undergrowth and grass shall be cut, uprooted and heaped on places approved by the Irrigation Director or his representative subjected to the conditions.

The cleared material shall be burnt completely to ashes.

Necessary precaution shall be taken as directed by the Irrigation Director or his representative to preserve any reservations and/or isolated trees in the area of clearing and grubbing jungle.

Shrubs and Trees (trees that are seem to be not enough matured, have similarities to shrubs as described in "Classification jungle "topic ) can be removed with the consent of by the Irrigation Director or his representative for the wholesome thought on protection of tank bund or other hydraulic structures.

#### **D.02** Classification of Jungle

Shrubs are defined as woody plants (see opposite "herbaceous" plants.) with several perennial stems that may be erect or division of stems may lie close to the ground. Shrubs will usually have a fully growth height less than 13 feet and fully growth stems no more than three inches in diameter.

Classification of jungle	
Shrub jungle	A combination of dense vegetation, shrubs, thorny, bushes and few isolated trees less than one meter girth.
Light jungle	A combination of vegetation consisting of underground shrub jungle and trees about 95% of all trees would be less than one meter of girth, up to 400 per Acre in number. About 5% of all trees would be less than two meters of girth.
Common jungle	A combination of vegetation consisting of underground shrub jungle and trees about 95% of all trees would be less one meter of girth from 450 to 500 per Acre in number. About 5% of all trees would be vary up to five meter of girth with most of trees being two meters of girth.
Medium jungle	A combination of vegetation consisting of underground shrub jungle and trees about 95% of all trees would be less one meter of girth, from 400 to 500 per Acre in number. About 5% of all trees would be less than two meters of girth.
Heavy jungle	A combination of vegetation consisting of underground shrub jungle and trees about 95% of all trees would be less one meter of girth from 500 to 600 per Acre in number. . About 5% of all trees would be vary up to five meter of girth with few trees exceeding five meters of girth.

Clearing isolated trees. ( As per PID Rate No 84)

**D.03** The rates shall include for:

State Timber cooperation hold the authority of removing such usable timber on behalf of state.

The Irrigation Director or his reprehensive would take necessary action to bring the attention of officials of STC through the respective Divisional Secretary of the area.

The officials of STC and the Divisional Secretary should take necessary action to mark and remove trees. In the case, after reasonable time duration, such removal seems not to be taken place, due to;

Either the tree is dead for reasonable time duration or has very little value (1) as medicinal tree registered in Ayurvedic department list AND (2) as fruit bearing tree AND (3) as long term usable timber not in state timber cooperation list, produced from (example *Morindacitrifolia l.*, *Acacia mangium*, *Pongamiapinnata*) (4) religiously important tree, those shall be appropriately marked and indicated to the contractor. Irrigation Director or his representative should give his permission to cut in to lengths suitable for transportations and stock the same in approved location.

The contractor shall be responsible for the care of same until the said timber are taken over by the Irrigation Director or his representative.

Contractor is contractually allegiance to remove stump-root and any other debris, spoil to waste and backfill with earth, water and compaction or eradication of any other danger to the people.

### **E. Stripping and preparation of surface for embankment**

**E.01** The rates shall include for:

Top soil shall be removed to the prescribed depth as directed by the Irrigation Director or his representative.

Any suitable material removed shall be deposited for backfilling at later stages.

It shall be kept cleaned from objectionable material such as roots, sods, boulders etc; shall be in stock piles.

All other excavated material shall be waste in spoil in any suitable manner approved by the Irrigation Director or his representative.

Accurate trimming of slopes will not be required but the slope shall conform as closely as practicable to the specified lines and grades.

Tough finished surface shall be loosened by ripper of the dozer, to receive first layer of borrow material.

This process is called "scarify" and it should be limited to 75mm thick.

### **F. Bund earth filling and compaction**

**F.01** The rates shall include for:

Before commencement of excavations, the contractor shall submit the drawing showing the borrow area designed to obtain the fill material for different parts of the embankment involving the minimum possible haul for approval of the Irrigation Director or his representative.

If materials unsuitable for backfilling, are founded in borrow area after excavation, shall be left in place or backfill or spoil to waste as per interest of the Irrigation Director or his representative.

Suitable materials excavated from borrow area shall be delivered directly to the site and backfill in the sequence as described in drawings or as directed by the Irrigation Director or his representative.

For the purpose of moisture control in the fill, borrow area may be conditioned either by wetting or drying before excavation.

From areas blocked out for exploitation day by day, the following tests will be conducted on a sample from the quantum that would be required for exploitation.

In-situ moisture content, Atterburg limit, Mechanical analysis and Proctor compaction, samples shall be tested for every 7500 cubic meter.

When the each layer has been conditioned to the required moisture content, it should be compacted by a towed tampering rollers (eg. /sheep foot roller its weight may be from 12 to 15 tones), self-propelled vibratory roller, pneumatic tired roller or any other suitable compaction equipment.

Compaction with sheep-foot rollers shall be continued until the dry weight of the compacted material is not less than 98% of the standard 'A' proctor dry unit weight, which is the dry unit weight at optimum moisture content.

The embankment shall be brought up in approximately horizontal lifts. Thickness between 200 and 300mm before compaction by rollers.

If hand tools are used or dozer tracks is used compaction in sloped layer, thickness should be limited to 100-150mm.

Proper compaction shall be ensured throughout the entire embankments.

The outer edge of the horizontal layers shall be extended outward to sufficiently wide and trimmed to true slope with dozer blade.

When an area of the embankment has been rolled, the Bulk Unit Weight, Moisture content and dry Unit Weight shall be obtained for following conditions.

For every 750 cubic meters of material placed in each layer.

Atterberg limit, Mechanical analysis and Proctor compaction.

Without any material testing, the maximum quantity allowed up to 750 cubic meter only.(allowed for either small quantity only or where the design filling width at any depth, at any bay, is less than the roller width and working space.)

## **H. Turfing**

**H.01** The rates shall include for:

After the slope of the bund have been dressed to line they shall be scarified in the locations to be turfed with commonly manual tools.

Where required a surface dressing layer of approved top soil shall be on the scarified slops to an approved thickness.

The surfaces prepared shall be covered with layers of turf sod consisting squared not exceeding 300mm square dense living grass-growth of approved species.

The sod shall be carefully handled during transportation to minimize loss of earth.

Transportation cost applied one day hire of farm tractor per 20.45 m<sup>2</sup>. Hence, additional transport cost can be paid separately by clear justification.

The squares of the turf shall be laid on the requires locations in close contact to the required pattern which may consist of strips, squares, parallel grams etc and temped in place.

Immediately after placing the turfed slopes shall be watered and kept moist until plant growth has been re-established.

## **J. Impervious Center Core Filling**

**J.01** The rates shall include for:

The foundation for the core zone shall be excavated to the depth indicated on the drawing.

The center core should be well embedded to minimum depth of 600mm or depth from one third of foundation to bund top level, whatever greater, to the foundation of the bund and to the both side abutments.

Prior to placing material shall be stripped and disposed of as shown on the drawing and or as directed by Irrigation Director or his reprehensive.

Each portion in an entire lift shall be properly levelled and compacted the subsequent lift is placed.

The thickness of the lift for the different type of material depends on the type of equipment and will be subjected to approval of Irrigation Director or his reprehensive.

The location and extend of all quarries and borrow areas within the respective areas shall be as directed by Irrigation Director or his reprehensive.

In general, the overall placement moisture content shall be maintained as determined by the laboratory test in order to obtain the maximum unit weight at the optimum moisture (Standard Proctor Compaction Test)

The distribution of gradation of the materials throughout the impervious core shall be such placed material shall be free from lenses, pockets, streaks or layers of material differencing substantially in plasticity or gradation from the surrounding material.

Type of soil used shall be impervious CL or CH type.

When each layer of material has been conditioned to the required moisture, it shall be compacted by passing the roller so that the dry unit weight of the compacted layer in the bund shall be uniform and more than 98% of the Standard Proctor Unit Weight.

**K. Rip-Rap Construction on upstream bund.**

**K.01** The rates shall include for:

Unless it is indicated otherwise, rock samples to be used in the slopes shall be subject to the recommendation of the Irrigation Director or his representative.

Any rock piece in the rip-rap shall be dumped and graded off, in such manner to ensure that the larger pieces are uniformly distributed.

Smaller rocks blocks serve to fill the interstices between the larger rocks in a manner that will result in compact uniform layers of rip-rap of the specified thickness.

The larger pieces shall be placed at the outside slope and be secured and wedged with smaller size rock to form a suitable body of rip-rap.

**L. Agricultural road**

**L.01** The rates shall include for:

Quarry gravel shall consist of rounded or water-worn pebbles of irregular shape and size occurring in natural deposit mixed with clay acting as blinding material.

The fines should be sufficient to fill the void in the gravel and the sand content shall not be exceed 15% by weight.

The maximum size of gravel shall be limited to 20mm.

Gravel shall be obtained from quarries approved by the Irrigation Director or his representative.

The gravel shall be spread in uniform layers on motor graded compacted foundation or compacted earth bund or compacted proceeding layer to the full width and thickness specified and the spreading shall progress along the length of the road.

Compaction shall be carried out by smooth rollers ( with 8 to 10 Tones ) .

Compaction shall be finished with a crowned section for drainage having cross slopes not exceeding 4%.

The thickness of gravelling specified in the drawings is the average compacted thickness.

**M. Excavation and earth works**

**M.01** The rates shall include for, if separate are not provided for,

- I. Preserving the bottom and side of excavations in a state of suitable for the reception of concrete or other foundation work.
- II. No payment will be made for any concrete or any filling materials required for over excavated volumes or disturbed areas.
- III. Any additional excavation required for shuttering, working space, shoring and subsequent refilling, dewatering and back fill behind structures.
- IV. Temporary storage of any materials required for back filling which cannot be stored alongside the excavation for any reason with the cost of transporting and other charges incurred in this regard.
- V. Supporting the faces of excavation to ensure the safety of the workmen and to prevent damage to the adjacent structures including temporary shoring of trenches.
- VI. Keeping the excavation free from water.

**M.02** Rates shall include for

- I. Obtaining all necessary permits and all (precautionary measures during blasting operation).
- II. Complying with all regulation and instructions issued by government and local government authorities.
- III. Sledging and stock piling excavated rock at the site.
- IV. For the purpose of measurement, percentage of voids in stock pile be taken as 20 %. The volume considered for payment shall be the gross volume of stock pile multi-pilled by 0.80

**N. Concrete**

- N.01** Grade 30 (20 mm)-1:1:2 (20 mm)  
 Grade 25 (20 mm)-1:1:1/2:3 (20 mm)  
 Grade 20 (20 mm)-1:2:4 (20 mm)  
 Grade 15 (25 mm)-1:2:5 (25 mm)  
 Grade 10 (40 mm)-1:3:6 (40 mm)

**N.02** Cement conforming to SLS 107 & SLS 1253 to be used

**N.03** The rates for concrete work shall include for

- I. Making, hoisting, placing and compacting on the surface of any material or on form work.
- II. Vibrating, curing and protecting concrete surfaces from adverse weather conditions.
- III. All costs in connection with the construction of kickers
- IV. Forming construction joints, keys and stop ends.
- V. Roughening the surface of previously executed work.
- VI. Providing the construction joints with mastic filler where necessary.

**P. Reinforcement steel**

**P.01** Steel reinforcement confirming to SLS 375 to be used

**P.02** Characteristic strength of tor steel and mild steel shall be 460 N/mm and 250 N/mm respectively

**P.03** The rates for reinforcement steel shall include for

- I. Supplying, transporting, storing, cutting, bending, all labour in working, fixing in position and supporting and the use of binding wire for welding where indicated.
- II. Wastage and rolling merging
- III. All splicing laps other than designed laps and laps for bar exceeding 6mm lengths
- IV. Cleaning and wire brushing

**Q. Form work**

**Q.01** The rates shall include for

- I. All necessary boarding, supports, framing and cutting angles etc.
- II. Cleaning, wetting and treatment before placing
- III. Coating with shutter oil ensuring no oil is applied to surface of reinforcement
- IV. Rubbing down, filling and marking good surface of concrete after removal of shuttering

**R. Masonry works**

**R.01** The rates include for

- I. Supplying and laying of bricks
- II. All rough and fair cutting, plumbing angles, forming rebated reveals and raking out joints for plastering and making good.

- III. Supplying, erecting & removing of scaffolding after completion of work
- IV. Bonding masonry works to R.C works with approved materials

To convert rate per	To rate per	Multiply
Cu	m <sup>3</sup>	0.353
Sqr.	m <sup>2</sup>	0.1075
Sq. ft.	m <sup>2</sup>	10.7584
L. ft.	m	3.28
Cwt.	Kg	0.02

Bar Diameter	Weight of one foot	Weight of one meter
6 mm M.S.	0.148 lb.	0.220 kg
8 mm T.S.	0.267 lb.	0.397 kg
10 mm T.S.	0.415 lb.	0.616 kg
12mm T.S.	0.595 lb.	0.883 kg.
16mm T.S.	1.058 lb.	1.571 kg
20 mm T.S.	1.653 lb.	2.453 kg
25 mm T.S.	2.583 lb.	3.835 kg

### Cost of transport for gravel / Earth

Distance Km	By Lorry by m3	By Tractor by m3
1	240.00	151.00
2	284.00	190.00
3	328.00	229.00
4	372.00	268.00
5	416.00	307.00
6	460.00	346.00
7	504.00	385.00
8	548.00	424.00
9	592.00	463.00
10	636.00	502.00
11	680.00	541.00
12	724.00	580.00
13	768.00	619.00
14	812.00	658.00
15	856.00	697.00
16	900.00	736.00
17	944.00	775.00
18	988.00	814.00
19	1,032.00	853.00
20	1,076.00	892.00

**Mode of payment for preliminaries shall to be released in the manner recommended below**

<b>Mode of Payment</b>	<b>Category</b>
Reimbursement of actual cost on submission of the relevant documents acceptable to the engineer plus 5 % of the actual cost obtaining the insurance policies and securities.	A
to be paid on signing of the Normal contact agreement	B
60 % on completion of temporary buildings or structures. 30 % in equal installments over the contact period and balance 10 % on dismantaling and removal on completion.	C
Paid on satisfactorily compietion of the item.	D
In equal installments over the contact period	E
Mode of Payment to be mutually agreed between contractor and the employer at the commencement of contractor in relation to the programme of work.	F
On the compietion of works.	G

## GUIDELINE FOR COMPUTATION OF APPROXIMATE VALUES FOR PRELIMINARIES

Serial No	Description	Mode Payment Category	Percentage from Estimate	Unit
	<b>Insurance and Securities</b>			
1	Provisional Sum for Providing a Performance Security.	A	0.10	Item
2	Provisional Sum for Providing an Advance Payment Security.	A	0.42	Item
3	Provisional Sum for insurance of Works, Machinery & Equipment, Plant, materials, third party persons & property and Employer's personnel & property at site as per the Contract.	A	0.25	Item
4	Provisional Sum for insurance against accidents and injury to contractor's personnel as per the Contract.	A	0.15	Item
	<b>Engineer's Facilities</b>			
5	Allow lump sum for constructing, maintaining, dismantling and removal on completion of the works, a temporary building for Engineer's office in conformity with the plans provided for Engineer's requirements, including necessary furniture and fittings, furnishing, sanitary facilities and other facilities	C	0.40	Item
6	Allow lump sum for providing telephone and facsimile facilities, electricity and water services for the Engineer's site office for their use in connection with the works.	D	0.25	Item
7	Allow lump sum for maintenance, rental, consumption charges etc. telephone and facsimile facilities, electricity and water services for the Engineer's site office for their use in connection with the works.	E	0.25	Item
	<b>Contractor's Facilities</b>			
8	Allow lump sum for constructing, maintaining, dismantling and removal on completion of the works, a temporary site office of adequate size including staff rest room and toilets and other facilities for the Contractor's site management staff in accordance with the plans prepared by the contractor and concurred by the Engineer	C	0.50	Item

9	Allow lump sum for constructing, maintaining, dismantling and removal on completion of the works, buildings to be used as workshops and stores for perishable materials. Buildings shall be Contractor accordance with the drawings prepared by the contractor and concurred by the Engineer. the lump sum shall also include for altering, modifying, or dismantling and re-erecting within the site all temporary building/ structures if required.			C	0.60	Item
10	Allow lump sum for constructing, maintaining, dismantling and removal on completion of the works, a temporary Buildings in accordance with the plans prepared by the contractor and concurred by the Engineer accommodate the following:			C	0.50	Item
	1. Worker's rest room, canteen facilities, kitchen.					
	2. Toilet and washroom					
	3. Sick and first-aid room					
	4. Accommodation for contractor's staff and workmen including sanitary facilities on site, if applicable.					
Facilities to workmen shall conform to the latest public health and industrial regulations.						
11	Allow lump sum for providing telephone and facsimile facilities, electricity and water services for the Contractor's site office for their use in connection with the works.			D	0.40	Item
12	Allow lump sum for maintenance, rental, consumption charges etc. telephone and facsimile facilities, electricity and water services for the site Contractor's office for their use in connection with the works.			E	0.25	Item
13	Allow lump sum for Contractor's transport facilities at site.			E	0.40	Item
<b>Construction Management and Supervision</b>						
14	Allow lump sum for employing suitably qualified and experienced technical personnel on full time basis for construction management services at the site.			E	3.50	Item
	Category*	Qualifications* & Experience	Min. <sup>m</sup> Monthly* Emoluments			
15	Allow lump sum for employing technical supervisory staff not listed under item 16 above on full time basis. Listed below are the particulars of staff to be engaged.			E	2.50	Item
	Category*	Qualifications* & Experience	Min. <sup>m</sup> Monthly* Emoluments			

	<b>Setting Out</b>			
17	Allow lump sum for employing a licensed land surveyor to define the building site / Irrigation structure work etc. check levels and carry out such other surveys as May be necessary to establish accurately the placing of forms and pouring of concrete and all other setting out in both vertical and horizontal plane.	F	0.30	
18	Allow lump sum for setting out of works in accordance with drawings and other written information given by the Engineer.	F	0.20	
	<b>Quality, Standards and Progress</b>			
19	Allow lump sum for provision of progress reports including photographic records and other schedules included in the ICTAD publication- Guidelines for Effective Construction Management. (ICTAD/CM/01), relevant to contract administration as directed by the Engineer.	E	0.10	Item
20	Allow lump sum for all cost in connection with preparing samples for testing, making arrangements for testing of materials, good etc., as stipulated in the specification, obtaining test reports and submitting the same to the engineer.	E	0.40	Item
21	Allow lump sum for provision of shop drawings, bar schedules etc. for Engineer's approval.	E	0.20	Item
22	Allow lump sum for provision of 2 sets of ( hard copies and soft copies) as- built drawings of all services, for Engineer's approval.	D	0.20	Item
	<b>Health, Safety and Environment</b>			
23	Allow lump sum for engaging the service of an adequately trained person to attend to first-aid medical duties including a provision of a first aid box and regular supply of medicine, linen etc.			
24	Allow lump sum for providing and maintaining a first- aid box and regular supply of medicine, linen etc.	E		
25	Allow lump sum for the following services throughout the period of construction for the engineer's office, contractor's site office and worker's rest room and other facilities;	E	0.28	Item
	a. Employing workmen to clean and maintain all areas to be in good hygienic conditions including toilets, wash areas, kitchen etc.			

	b. Supplying adequate drinking water, water for washing purposes, soap detergent, etc. throughout the period of construction.			
26	Allow lump sum for providing all necessary safety measures to workmen at site conforming to the latest industrial safety regulations and as directed by the engineer.	E	0.50	Item
27	Allow lump sum for making adequate provisions against air and noise pollution of surrounding areas. Hoarding and dust screens shall be provided to control dust escaping to surrounding areas.	E	0.20	Item
28	Allow lump sum for maintaining the site in a clean and orderly manner at all times and during the entire contract period. The contractor shall take due care to prevent water stagnation, eliminate mosquito breeding places at the site and this is to be ensured through internal monitoring mechanism.	E	0.10	Item
29	Allow lump sum for demobilization, removal of all rubbish & debris and clearing up site on completion, leaving all in good order and handing over.	G	0.10	Item
	<b>Security and Protection</b>			
30	Allow lump sum for employing an adequate number of security personnel and security systems on full time basis throughout the period of construction, and provide of necessary security lighting and a warning system.	E	0.50	Item
31	Allow lump sum for providing and maintaining necessary fencing, hoarding and gates for safeguarding the works, Materials and plant, as directed by the engineer.	E	0.30	Item
32	Allow lump sum for protection of public and private services at site. The contractor shall take due care to protect, water supply and drainage systems, telephone and overhead/ buried electrical cables etc. whose locations are identified and made available to the bidder at the time of bidding, unless earmarked for demolition, during the execution of the works. The contractor is to make good any damage due to any cause within his control at his own expenses or pay any cost and charges in connection therewith.	E	0.20	Item
	<b>Services and Facilities</b>			
33	Allow lump sum for supply of water for the works and paying all charges and other expenses in connection with the supply from water mains or any other alternative method of water supply, storage and reticulation.	E	0.30	Item

34	Allow lump sum for supplying temporary electricity for the works including connection, distribution system for the works, internal arrangements and all payments to the authorities for consumption.	E	0.30	Item
35	Allow lump sum providing hoisting equipment and other plant for the use of the works on site (dry hire).	F	0.50	Item
36	Allow lump sum for providing small machinery and equipment for the use of the works at site.	F	0.05	Item
37	Allow lump sum for erecting and maintaining scaffolding and/or self climbing platforms. Such scaffolding etc. shall be removed on completion and all works disturbed shall be made good.	F	0.40	Item
	<b>Miscellaneous</b>			
38	Allow lump sum for stamp duty in accordance with the prevailing regulations of the Government.	B	0.10	Item
39	Allow lump sum for providing and maintaining a name board to the specifications and / or as directed by the Engineer.	C	0.20	Item
40	Allow lump sum for excavation for trial pits/ trial trenches as specified or as directed by the engineer as for locating services etc. and reinstating the ground and making good disturbed work to the satisfaction of the engineer.	F	0.10	Item

ITEM NO.	DESCRIPTION	UNIT	RATES 2026 2nd. half ( LKR )	RATES 2026 2nd. half for Farmer Organisations ( LKR )
<p><b>In the event of any inconsistency between the sinhala and english language text of the rate file, the english language text shall prevail.</b></p> <p><b>භාෂා අතර අනනුකූලතාවයක් සිදුවූ විට ඉංග්‍රීසි භාෂා පාඨය බල පැවැත්වේ.</b></p>				
<p><b>Jungle clearing by manually</b></p>				
1	<p>Light Jungle clearing by manually including removing spoil outside reservation and burning</p> <p>මිනිස් ශ්‍රමය යොදාගෙන "සුළු කැළය" කපා පරිශ්‍රයෙන් පිටතට ගෙනගොස් ගිනි තැබීම.</p>	ha	343,824.00	343,824.00
2	<p>Under brushing by manually, along the tank bund including removing spoil outside reservation and</p> <p>මිනිස් ශ්‍රමය යොදාගෙන වැව් බැම්ම දිගේ "යටි කැළය" කපා පරිශ්‍රයෙන් පිටතට ගෙනගොස් ගිනි තැබීම.</p>	ha	171,912.00	171,912.00
3	<p>Secondary growth jungle clearing by manually along the tank bund including spoil outside the reservation and burning</p> <p>මිනිස් ශ්‍රමය යොදාගෙන වැව් බැම්ම දිගේ "දෙවනුව වැඩෙන කැළය" කපා පරිශ්‍රයෙන් පිටතට ගෙනගොස් ගිනි තැබීම.</p>	ha	163,316.00	163,316.00
4	<p>Weeding along bund slope including removing of plants ( by manually )</p> <p>මිනිස් ශ්‍රමය යොදාගෙන වැව් බැම්ම ඉවුර දිගේ තණකොළ විසි ගැසීම.</p>	ha	149,735.00	149,735.00
<p><b>Jungle clearing by machinery</b></p>				
5	<p>Medium Jungle clearing by machinery including removing spoil outside reservation and burning</p> <p>යන්ත්‍ර මගින් "මධ්‍යම ප්‍රමාණයේ කැළය" කපා පරිශ්‍රයෙන් පිටතට ගෙනගොස් ගිනි තැබීම</p>	ha	116,315.00	116,315.00
6	<p>Light Jungle clearing along by machinery including removing spoil outside reservation and burning</p> <p>යන්ත්‍ර මගින් "සුළු කැළය" කපා පරිශ්‍රයෙන් පිටතට ගෙනගොස් ගිනි තැබීම.</p>	ha	87,237.00	87,237.00
7	<p>Shrubs growth Jungle clearing by machinery including removing spoil outside reservation and burning</p> <p>යන්ත්‍ර මගින් "කටු පඳුරු සහිත ලඳු කැළය" කපා පරිශ්‍රයෙන් පිටතට ගෙනගොස් ගිනි තැබීම.</p>	ha	43,601.00	43,601.00

ITEM NO.	DESCRIPTION	UNIT	RATES 2026 2nd. half ( LKR )	RATES 2026 2nd. half for Farmer Organisations ( LKR )
8	<p><b>Aquetic plant clearing and removing</b></p> <p>Clearing &amp; removing floating aquatic plants to outside reservation by manual.</p> <p>වැව තුළ ඇති සැල්වීනියා ජලජ ශාක ඉවත් කර පරිශ්‍රයෙන් පිටතට ගෙන යාම.</p>	m <sup>2</sup>	101.00	101.00
9	<p>Clearing and removing invesive aquatic plants by machinery from tank water surface to outside the bund.</p> <p>වැව තුළ ඇති ආක්‍රමණික ජලජ ශාක යන්ත්‍රයකින් ඉවත් කර බැම්මෙන් පිටතට ගෙන යාම.</p>	m <sup>2</sup>	67.00	67.00
10	<p>Scraping and removing 150mm thick layer of vegetation inclusive of water plants uprooting roots from tank bed by machinery spoil to be as directed. ( haul distance 0.5km )</p> <p>උපදෙස් පරිදි යන්ත්‍ර මගින් මි.මී.150 ක් ඝනකමට වැව තුළ ඇති රොන් මඩ හා ජලජ ශාක තට්ටුව ඉවත් කර පරිශ්‍රයෙන් පිටතට ගෙන යාම.</p>	ha	241,455.00	241,455.00
10.1	<p>Scraping and removing 150mm thick layer of vegetation with clay mix soil inclusive of water plants uprooting roots from tank bed by machinery spoil to be as directed. ( haul distance 0.5km )</p> <p>උපදෙස් පරිදි යන්ත්‍ර මගින් මි.මී.150 ක් ඝනකමට වැව තුළ ඇති රොන් මඩ, ජලජ ශාක තට්ටුව හා පස් තට්ටුව ඉවත් කර පරිශ්‍රයෙන් පිටතට ගෙන යාම.</p>	ha	632,222.00	632,222.00
11	<p><b>Stripping by machinery</b></p> <p>Stripping top soil of tank bund to receive new earth &amp; removing spoil outside the resevoir 30m by machinery</p> <p>වැව බැම්මට අළුත් පස් පිරවීමට පෙර යන්ත්‍ර යොදාගෙන බැම්ම දෙපස පස් තට්ටුව සූරා ජලාශයෙන් මි.30 ක් දුරට ගෙන ගොස් දැමීම.</p>	m <sup>3</sup>	572.00	572.00
12	<p><b>Stripping manually</b></p> <p>Stripping top soil up to 75mm receive new earth &amp; spoil to waste (manually) ( 30m )</p> <p>වැව බැම්මට අළුත් පස් පිරවීමට පෙර මිනිස් ශ්‍රමය යොදාගෙන බැම්ම දෙපස පස් තට්ටුව 75mm සූරා මි.30 ක් දුරට ගෙන ගොස් දැමීම.</p>	m <sup>2</sup>	205.00	205.00
13	<p>Scraping vegetation inclusive of uprooting roots of the bund slope and spoil to be as directed ( manually )</p> <p>මිනිස් ශ්‍රමය යොදාගෙන බැම්ම දෙපස මුල් සමග තණකොළ උදුරා ඉවත් කිරීම.</p>	m <sup>2</sup>	72.00	72.00

ITEM NO.	DESCRIPTION	UNIT	RATES 2026 2nd. half ( LKR )	RATES 2026 2nd. half for Farmer Organisations ( LKR )
14	<p><b>Benching manually</b> Benching manually on the existing tank bund slope to receive new earth and spoil to be used for forming bund inclusive of watering and compaction.</p> <p>වැව් බැම්මට අළුතින් පස් පිරවීමට පෙර මිනිස් ශ්‍රමය යොදාගෙන බැම්ම දෙපස "ගැටි කාණු" කැපීම හා එම පස් බැම්මට යොදා වතුර යොදා නැලීම.</p>	m <sup>3</sup>	2,481.00	2,481.00
15	<p><b>Bund Earth work by machinery for minor repair works</b> Earth excavation from borrow area (cut &amp; lift 0-1.5 m), including spreading, watering, compaction forming bund by machinery. Transport by tractors. haul distance upto 0.5km.</p> <p>වැව ඇතුළත සුදුසු ස්ථානයකින් යන්ත්‍ර යොදා ගනිමින් පස් කපා පටවා ( කපා එසවීම මී. 1.5 ) බැම්ම මත අතුරා සුදුසු පරිදි ජලය යොදා නැලීම. කි.මී. 0.5 ක් ඇතුළත ට්‍රැක්ටරයෙන් පස් ප්‍රවාහනයද ඇතුළත්.</p>	m <sup>3</sup>	1,044.00	1,044.00
16	<p>Earth excavation from borrow area (cut &amp; lift 0-1.5 m), including spreading, watering, compaction forming bund by machinery. Transport by tractors haul distance upto 1km.</p> <p>වැව ඇතුළත සුදුසු ස්ථානයකින් යන්ත්‍ර යොදා ගනිමින් පස් කපා පටවා ( කපා එසවීම මී. 1.5 ) බැම්ම මත අතුරා සුදුසු පරිදි ජලය යොදා නැලීම. කි.මී. 1 ක් ඇතුළත ට්‍රැක්ටරයෙන් පස් ප්‍රවාහනයද ඇතුළත්.</p>	m <sup>3</sup>	1,066.00	1,066.00
17	<p>Earth excavation from borrow area (cut &amp; lift 0-1.5 m), including spreading, watering, compaction forming bund by machinery. Transport by tractors haul distance upto 1.5km.</p> <p>වැව ඇතුළත සුදුසු ස්ථානයකින් යන්ත්‍ර යොදා ගනිමින් පස් කපා ( කපා එසවීම මී. 1.5 ) බැම්ම මත අතුරා සුදුසු පරිදි ජලය යොදා නැලීම. කි.මී. 1.5 ක් ඇතුළත ට්‍රැක්ටරයෙන් පස් ප්‍රවාහනයද ඇතුළත්.</p>	m <sup>3</sup>	1,106.00	1,106.00
18	<p>Earth excavation from borrow area (cut &amp; lift 0-1.5 m), including spreading, watering, compaction forming bund by machinery. Transport by tractors haul distance upto 2.0km.</p> <p>වැව ඇතුළත සුදුසු ස්ථානයකින් යන්ත්‍ර යොදා ගනිමින් පස් කපා පටවා ( කපා එසවීම මී. 1.5 ) බැම්ම මත අතුරා සුදුසු පරිදි ජලය යොදා නැලීම. කි.මී. 2.0 ක් ඇතුළත ට්‍රැක්ටරයෙන් පස් ප්‍රවාහනයද ඇතුළත්.</p>	m <sup>3</sup>	1,123.00	1,123.00

ITEM NO.	DESCRIPTION	UNIT	RATES 2026 2nd. half ( LKR )	RATES 2026 2nd. half for Farmer Organisations ( LKR )
19	<p>Earth excavation from borrow area (cut &amp; lift 0-1.5 m), including spreading, watering, compaction forming bund by machinery. Transport by tractors haul distance 2.5km.</p> <p>වැව ඇතුළත සුදුසු ස්ථානයකින් යන්ත්‍ර යොදා ගනිමින් පස් කපා පටවා ( කපා එසවීම මී. 1.5 ) බැම්ම මත අතුරා සුදුසු පරිදි ජලය යොදා තැලීම. කි.මී. 2.5 ක් ඇතුළත ට්‍රැක්ටරයෙන් පස් ප්‍රවාහනයද ඇතුළත්.</p> <p><b>Earth work at bund by machinery for major works.</b></p>	m <sup>3</sup>	1,136.00	1,136.00
20	<p>Earth excavation from borrow area (cut &amp; lift 0-1.5 m), including spreading, watering, compaction forming bund by vibrating rollers in horizontal layers, cut and finish smooth true slope with proper compaction, finished true slope. Transport by tractor 0.5km.</p> <p>වැව ඇතුළත සුදුසු ස්ථානයකින් යන්ත්‍ර යොදා ගනිමින් පස් කපා පටවා ( කපා එසවීම මී. 1.5 ) බැම්ම මත තිරස් තට්ටු වශයෙන් අතුරා සුදුසු පරිදි ජලය යොදා සුදුසු රෝලර් යන්ත්‍ර මගින් තැලීම. පැති බෑවුම් තල නියම ආනතියකින් ඩෝසර් තලය මගින් කපා මට්ටම් කිරීම. ට්‍රැක්ටර් මගින් පස් ගෙනයාම කි.මී. 0.5 ක් ද ඇතුළත්.</p>	m <sup>3</sup>	1,162.00	1,162.00
21	<p>Earth excavation from borrow area (cut &amp; lift 0-1.5 m), including spreading, watering, compaction forming bund by vibrating rollers in horizontal layers, cut and finish smooth true slope with proper compaction, and finished true slope. Transport by tractor 1km.</p> <p>වැව ඇතුළත සුදුසු ස්ථානයකින් යන්ත්‍ර යොදා ගනිමින් පස් කපා පටවා ( කපා එසවීම මී. 1.5 ) බැම්ම මත තිරස් තට්ටු වශයෙන් අතුරා සුදුසු පරිදි ජලය යොදා සුදුසු රෝලර් යන්ත්‍ර මගින් තැලීම. පැති බෑවුම් තල නියම ආනතියකින් ඩෝසර් තලය මගින් කපා මට්ටම් කිරීම. ට්‍රැක්ටර් මගින් පස් ගෙනයාම කි.මී. 1.0 ක් ද ඇතුළත්.</p>	m <sup>3</sup>	1,176.00	1,176.00
22	<p>Earth excavation from borrow area (cut &amp; lift 0-1.5 m), including spreading, watering, compaction forming bund by vibrating rollers in horizontal layers, cut and finish smooth true slope with proper compaction, and finished true slope. Transport by tractor 1.5km.</p> <p>වැව ඇතුළත සුදුසු ස්ථානයකින් යන්ත්‍ර යොදා ගනිමින් පස් කපා පටවා ( කපා එසවීම මී. 1.5 ) බැම්ම මත තිරස් තට්ටු වශයෙන් අතුරා සුදුසු පරිදි ජලය යොදා සුදුසු රෝලර් යන්ත්‍ර මගින් තැලීම. පැති බෑවුම් තල නියම ආනතියකින් ඩෝසර් තලය මගින් කපා මට්ටම් කිරීම. ට්‍රැක්ටර් මගින් පස් ගෙනයාම කි.මී. 1.5 ක් ද ඇතුළත්.</p>	m <sup>3</sup>	1,219.00	1,219.00

ITEM NO.	DESCRIPTION	UNIT	RATES 2026 2nd. half ( LKR )	RATES 2026 2nd. half for Farmer Organisations ( LKR )
23	<p>Earth excavation from borrow area (cut &amp; lift 0-1.5 m), including spreading, watering, compaction forming bund by vibrating rollers in horizontal layers, cut and finish smooth true slope with proper compaction, and finished true slope. Transport by tractor 2.0km.</p> <p>වැව ඇතුළත සුදුසු ස්ථානයකින් යන්ත්‍ර යොදා ගනිමින් පස් කපා පටවා ( කපා එසවීම මී. 1.5 ) බැම්ම මත තිරස් තට්ටු වශයෙන් අතුරා සුදුසු පරිදි ජලය යොදා සුදුසු රෝලර් යන්ත්‍ර මගින් කැලීම.පැති බැවුම් තල නියම ආනතියකින් ඩෝසර් තලය මගින් කපා මට්ටම් කිරීම. ට්‍රැක්ටර් මගින් පස් ගෙනයාම කි.මී. 2.0 ක් ද ඇතුළත්.</p>	m <sup>3</sup>	1,234.00	1,234.00
24	<p><b>Earth work by manually</b></p> <p>Borrow earth from stock piles and back filling including watering and compaction haul 30m ( for tank</p> <p>මිනිස් ශ්‍රමය යොදාගනිමින් ගොඩ ගසා ඇති පස් ආපසු පුරවා ජලය යොදා කැලීම. ඇදුම් කුලිය මී. 30 ක් ඇතුළු ව. ( වැව බැම්ම සඳහා )</p>	m <sup>3</sup>	901.00	901.00
25	<p><b>Common earth excavation in foundation &amp; waste by machinery</b></p> <p>Common earth excavation in foundation &amp; spoil to waste or fill material cut up to 1.5 m lift up to 1.5m spread 30m by machinery.</p> <p>යන්ත්‍ර යොදා ගනිමින් අත්තිවාරම් සඳහා පස් කැණීම සහ අපතේ යන ද්‍රව්‍ය ඉවත් කිරීම හෝ පිරවීම. මී. 1.5 ක් කපා එසවීම හා ඇතිරීම මී 30 ක් ඇතුළු ව.</p>	m <sup>3</sup>	690.00	690.00
26	<p>Common earth excavation in foundation &amp; spoil to waste or fill material cut up to 1.5 m - 3.0m lift up to 3m spread 30 m by machinery.</p> <p>යන්ත්‍ර යොදා ගනිමින් අත්තිවාරම් සඳහා පස් කැණීම සහ අපතේ යන ද්‍රව්‍ය ඉවත් කිරීම හෝ පිරවීම. මී. 1.5 ක් කපා එසවීම හා ඇතිරීම මී 30 ක් ඇතුළු ව.</p>	m <sup>3</sup>	808.00	808.00
27	<p><b>Common earth excavation in foundation by manually</b></p> <p>Common excavation in foundation and spoil to waste or backfill ( cut &amp; lift 0 - 1.5m, haul 30m )</p> <p>මිනිස් ශ්‍රමය යොදා ගනිමින් අත්තිවාරම් සඳහා පස් කැණීම සහ අපතේ යන ද්‍රව්‍ය ඉවත් කිරීම හෝ ආපසු පිරවීම. මී. 1.5 ක් කපා එසවීම මී. 30ක් ඇතුළු ව</p>	m <sup>3</sup>	3,612.00	3,612.00

ITEM NO.	DESCRIPTION	UNIT	RATES 2026 2nd. half ( LKR )	RATES 2026 2nd. half for Farmer Organisations ( LKR )
28	<p><b>Earth excavation in canal bed &amp; forming canal bund by machinery</b></p> <p>Earth excavation in canal bed &amp; forming canal bund cut &amp; lift up to 1.5 m spread 30 m by machinery including watering &amp; compaction.</p> <p>යන්ත්‍ර යොදා ගනිමින් ඇළ තුළින් පස් කපා ඇළ බැම්ම සකස් කිරීම. මී. 1.5 ක් කපා එසවීම, මී. 30 ක් දුර ඇතිරීම හා සුදුසු පරිදි ජලය යොදා තැලීම ඇතුළු ව.</p>	m <sup>3</sup>	684.00	684.00
29	<p>Earth excavation in canal bed &amp; forming canal bund cut &amp; lift up to 1.5 - 3.0 m spread 30 m by machinery including watering &amp; compaction.</p> <p>යන්ත්‍ර යොදා ගනිමින් ඇළ තුළින් පස් කපා ඇළ බැම්ම සකස් කිරීම. මී. 1.5 - 3.0 ක් කපා එසවීම, මී. 30 ක් දුර ඇතිරීම හා සුදුසු පරිදි ජලය යොදා තැලීම ඇතුළු ව.</p>	m <sup>3</sup>	757.00	757.00
30	<p><b>Earth excavation from borrow , Spread, water,compact, cut and form canal on densed soil.</b></p> <p>Construction of earth canal- Earth excavation and loading from borrow area using machinery (cut &amp; lift 0-1.5m) spreading and watering manually, compacted by vibrating rollers and forming canal bund ,excavation canal trenches on compacted bund by machinery,trimming internal sides by manual tools, Transport by tractor haul distance 30m - 0.5km.</p> <p>30 බැකෝ යන්ත්‍රය යොදා ගනිමින් සුදුසු ස්ථානයකින් පස් කපා පටවා ට්‍රැක්ටරය මගින් ප්‍රවාහනය කර මිනිස් ශ්‍රමය යොදා ගනිමින් සුදුසු පරිදි තුනී කර අවශ්‍ය පමණට ජලය යොදා, ඇළ බැම්ම තිරස් තුනී තට්ටු ලෙස ටොන් 10 වැඩබර්ටර රෝලර් යන්ත්‍රයෙන් තලා, 30 බැකෝ යන්ත්‍රය මගින් කානු කැපීම හා මිනිස් ශ්‍රමය යොදා ගනිමින් පැති රැකීම අඩි 5 ක් කපා එසවීමත් පස් ගෙනයාම මී.30 - කි.මී. 0.5</p>	m <sup>3</sup>	1,424.00	1,424.00
31	<p><b>Earth excavation from borrow &amp; forming canal bund by machinery for minor works and repairs.</b></p> <p>Repairs of earth canal-Earth excavation from borrow area , (cut &amp; lift 0-1.5m) , including spreading ,watering , compaction and forming canal bund by machinery. Transport by tractor 30m - 0.5 km</p> <p>යන්ත්‍ර යොදා ගනිමින් සුදුසු ස්ථානයකින් පස් කපා පටවා ( මී. 1.0 ක් කපා එසවීම ) ප්‍රවාහනය කර , සුදුසු පරිදි ජලය යොදා තලා ඇළ බැම්ම යන්තර මගින් තලා සකස් කිරීම. ට්‍රැක්ටර් මගින් පස් ඇදීම මී. 30 සිට කි.මී. 0.5 ක් දක්වා.</p>	m <sup>3</sup>	793.00	793.00

ITEM NO.	DESCRIPTION	UNIT	RATES 2026 2nd. half ( LKR )	RATES 2026 2nd. half for Farmer Organisations ( LKR )
32	Repairs of earth canal-Earth excavation from borrow area , (cut & lift 0-1.5m) , including spreading ,watering , compaction and forming canal bund by machinery. Transport by tractor 1 km යන්ත්‍ර යොදා ගනිමින් සුදුසු ස්ථානයකින් පස් කපා පටවා ( මී. 1.5 ක් කපා එසවීම ) ප්‍රවාහනය කර , සුදුසු පරිදි ජලය යොදා තලා ඇළ බැම්ම යන්තර මගින් තලා සකස් කිරීම. ට්‍රැක්ටර් මගින් පස් ඇදීම කි.මී. 1 ක් දක්වා.	m <sup>3</sup>	894.00	894.00
33	Repairs of earth canal-Earth excavation from borrow area , (cut & lift 0-1.5m) , including spreading ,watering , compaction and forming canal bund by machinery. Transport by tractor 1.5 km යන්ත්‍ර යොදා ගනිමින් සුදුසු ස්ථානයකින් පස් කපා පටවා ( මී. 1.5 ක් කපා එසවීම ) ප්‍රවාහනය කර , සුදුසු පරිදි ජලය යොදා තලා ඇළ බැම්ම යන්තර මගින් තලා සකස් කිරීම. ට්‍රැක්ටර් මගින් පස් ඇදීම කි.මී. 1.5 ක් දක්වා.	m <sup>3</sup>	915.00	915.00
	<b>Earth excavation from borrow &amp; forming canal bund by manually.</b>			
34	Earth excavation in channels and forming bund including watering and compaction by manually (cut & lift 0 - 1.5m ) මිනිස් ශ්‍රමය යොදා ගනිමින් ඇළ තුළින් පස් කපා සුදුසු පරිදි ජලය යොදා තලා ඇළ බැම්ම සකස් කිරීම. ( මී. 0 - 1.5 ක් කපා එසවීම.	m <sup>3</sup>	3,956.00	3,956.00
35	Desilting in channel bed and spoil to be deposited as directed by manually (cut & lift 0 - 1.5m, haul 30m) මිනිස් ශ්‍රමය යොදා ගනිමින් ඇළ තුළ රොන් මඩ ඉවත් කිරීම. මී. 0 - 1.5 ක් කපා එසවීම හා ඇදුම් කුලිය මී 30 ක් සමග.	m <sup>3</sup>	2,457.00	2,457.00
36	Earth from stock files, placing and compaction in forming chanel bund manually including watering. මිනිස් ශ්‍රමය යොදා ගනිමින් ගොඩ ගසා ඇති පස් දමා ජලය යොදා තලා ඇළ බැම්ම සකස් කිරීම.	m <sup>3</sup>	848.00	848.00
37	Earth excavation in channels and spoil to waste or fill materials by manually මිනිස් ශ්‍රමය යොදා ගනිමින් ඇළ තුළින් පස් කපීම සහ අපතේ යන ද්‍රව්‍ය ඉවත් කිරීම හෝ ආපසු ඇළ බැම්මට පිරවීම.	m <sup>3</sup>	3,231.00	3,231.00

ITEM NO.	DESCRIPTION	UNIT	RATES 2026 2nd. half ( LKR )	RATES 2026 2nd. half for Farmer Organisations ( LKR )
38	<p><b>Cut open the tank bund by machinery</b></p> <p>Excavation in trenches or cut opening the bund, stock piling soil at the site, back filling including placing, watering &amp; compaction Cut 1.5 - 3.0m lift up to 3.0m</p> <p>බැකෝයන්ත්‍ර යොදා ගනිමින් වැව් බැම්මේ කඩ කැපීම. එම පස් වැඩ බිමෙහි සුදුසු තැනක ගොඩ ගැසීම. නැවතත් එම පස් ගෙන ගොස් ඩෝසර් යන්ත්‍ර මගින් නිරස් තට්ටු ලෙස පුරවා සුදුසු පදමට ජලය යොදා, සුදුසු රෝලර් යන්ත්‍රයකින් තලා, බැම්මේ කඩ කැපූ ස්ථානය නැවත සකස් කිරීම. මී. 1.5 - 3.0 ක් කපා එසවීම, මී. 30 ක් දුර ඇතිරීම.</p>	m <sup>3</sup>	1,162.00	1,162.00
39	<p><b>Cut open the tank bund by manually</b></p> <p>Excavation in trenches or cut opening the bund and stock piling as directed. (cut &amp; lift 0 - 1.5m, spread</p> <p>මිනිස් ශ්‍රමය යොදා ගනිමින් වැව් බැම්මේ කඩ කපා එම පස් වැඩ බිමෙහි ගොඩ ගැසීම. මී. 0 - 1.5 ක් කපා එසවීම, මී. 30 ක් දුර ඇතිරීම.</p>	m <sup>3</sup>	3,231.00	3,231.00
40	<p><b>Construction of puddle core wall</b></p> <p>Earth work, using from borrow puddle clay to construct of puddle clay wall, Including watering &amp; compaction by manualy.</p> <p>මිනිස් ශ්‍රමය යොදා ගනිමින් කිරි මැටි කපා සුදුසු පරිදි ජලය යොදා තලා කිරිමැටි බිත්තිය ඉදි කිරීම.</p>	m <sup>3</sup>	6,142.00	6,142.00
41	<p>Supplying,filling soil,carrying,placing coffer dam using polysack bags.</p> <p>පොලිසැක් උර සපයා පස් පුරවා,ඔසවා ගෙන ගොස් තාවකාලික බැම්ම සකස් කිරීම.</p>	bag	341.00	341.00
42	<p><b>Deepening by machinery</b></p> <p>Deepening of tank bed,cut and depositing soil by 80-90Hp dozer, all excavation must be between sill level and F.S.L , rate included for loading by Backhoe loader excluding transport</p> <p>90Hp ඩෝසර් යන්ත්‍රය භාවිතා කර උපදෙස් පරිදි වැව ගැඹුරු කිරීම , වැව් පතුල තුළ පස් ගොඩ ගැසීම හා බැකෝ යන්ත්‍ර මගින් පැටවීම.( පස් ප්‍රවාහනය සඳහා වියදම් වෙනම ගෙවිය යුතුය)</p>	m <sup>3</sup>	432.00	432.00
43	<p>Deepening of tank bed,cut and depositing soil by 90Hp dozer, all excavation must be between sill level and F.S.L , rate included for loading by Backhoe loader and transport upto 1km.maximum haul distance for dozer 15m</p> <p>90Hp ඩෝසර් යන්ත්‍රය භාවිතා කර උපදෙස් පරිදි වැව ගැඹුරු කිරීම , වැව් පතුල තුළ පස් ගොඩ ගසා, බැකෝ යන්ත්‍ර මගින් පැටවීම හා පස් ප්‍රවාහනය කිරීම කි මී 1 දක්වා.</p>	m <sup>3</sup>	657.00	657.00

ITEM NO.	DESCRIPTION	UNIT	RATES 2026 2nd. half ( LKR )	RATES 2026 2nd. half for Farmer Organisations ( LKR )
<b>44</b>	<b>Turfing</b> Cutting ,laying,pegging of turf as directed including watering and keeping moist until plant growth has been re-established, transport 0.4 km by tractor.  මිනිස් ශ්‍රමය යොදා ගනිමින් තණ පිඩලි කපා ගෙනැවිත් කුඹ්බු ගසා පිඩලි ඇල්ලීම. පැළවනතුරු ජලය යොදා තෙතමනය තබා ගැනීම ශාස්ත්‍රවට ඇතුළත්ය.ට්‍රැක්ටර් මගින් පස් ගෙනයාම කි.මී. 0.4 ක් ද ඇතුළත්.	m <sup>2</sup>	487.00	487.00
<b>45</b>	<b>Gravelling on tank bund / Agri. road</b> Supplying of approved quality gravel, including spreading, watering & compacting manually. (Transport cost from burrow pit to site and water bowser hire is paid seperately.)  අනුමත ප්‍රමිතියේ බොරළු සපයා මිනිස් ශ්‍රමය යොදා ගනිමින් අතුරා ජලය ඉසිමින් තැලීම.	m <sup>3</sup>	3,641.00	3,641.00
<b>46</b>	Supplying of approved quality gravel including, spreading,watering & compaction Compaction by double drum smooth wheel roller. (Transport cost from burrow pit to site and water bowser hire is paid  අනුමත ප්‍රමිතියේ බොරළු සපයා යන්ත්‍ර යොදා ගනිමින් අතුරා ජලය ඉසිමින් තැලීම.	m <sup>3</sup>	3,339.00	3,339.00
<b>47</b>	Pililng available gravel  ස්ථානයේ ඇති බොරළු ගොනු කිරීම.	m <sup>3</sup>	416.00	416.00
<b>48</b>	Spreading piled gravel manually (manual spreading, no compaction)  මිනිස් ශ්‍රමය යොදා ගනිමින් ගොනු කර ඇති බොරළු ඇතිරීම.	m <sup>3</sup>	457.00	457.00
<b>Concrete works</b>				
<b>Mixing Concrete</b>				
<b>49</b>	Mixing concrete 1:3:6 ( 40mm )  1:3:6 ( මි.මී. 40 ) කොන්ක්‍රීට් මිශ්‍ර කිරීම	m <sup>3</sup>	25,811.00	27,382.00
<b>50</b>	Mixing concrete 1:2:4 ( 20mm )  1:2:4 ( මි.මී. 20 ) කොන්ක්‍රීට් මිශ්‍ර කිරීම	m <sup>3</sup>	29,186.00	31,346.00
<b>51</b>	Mixing concrete 1:1 1/2:3 ( 20mm )  1:1 1/2:3 ( මි.මී. 20 ) කොන්ක්‍රීට් මිශ්‍ර කිරීම	m <sup>3</sup>	31,621.00	34,369.00
<b>52</b>	Mixing concrete 1:1:2 ( 20mm )  1:1:2 ( මි.මී. 20 ) කොන්ක්‍රීට් මිශ්‍ර කිරීම	m <sup>3</sup>	38,833.00	42,523.00

ITEM NO.	DESCRIPTION	UNIT	RATES 2026 2nd. half ( LKR )	RATES 2026 2nd. half for Farmer Organisations ( LKR )
53	<p><b>Mixing early strength concrete with admixtures</b></p> <p>Mixing early strength concrete 1:2:4 ( 20mm ) with MasterRheobuild 1000 in the proportions of 1.2 liter to the 100kg of cementitious materials or approved equivalent.</p> <p>අඩු කාලයකින් අවශ්‍ය ශක්තිමත් බව ලබා ගැනීම සඳහා 1:2:4 ( මි.මි. 20 ) කොන්ක්‍රීට් කි. ග්‍රෑම් 100 ක කොටසකට MasterRheobuild 1000 න් ලී. 1.2 ක් මිශ්‍ර කිරීම</p>	m <sup>3</sup>	31,811.00	33,971.00
54	<p>Mixing early strength concrete 1:1 1/2:3 ( 20mm ) with MasterRheobuild 1000 in the proportions of 1.2 liter to the 100kg of cementitious materials or approved equivalent.</p> <p>අඩු කාලයකින් අවශ්‍ය ශක්තිමත් බව ලබා ගැනීම සඳහා 1:1 1/2:3 ( මි.මි. 20 ) කොන්ක්‍රීට් කි. ග්‍රෑම් 100 ක කොටසකට MasterRheobuild 1000 න් ලී. 1.2 ක් මිශ්‍ර කිරීම</p>	m <sup>3</sup>	34,975.00	37,723.00
55	<p><b>Adding admixtures for early strength concrete</b></p> <p>Adding of admixture for early strength 1:2:4 ( 20mm ) concrete MasterRheobuild 1000 or approved equivalent in the proportions of 1.2 liter admixture to the 100kg of cementitious materials.</p> <p>කොන්ක්‍රීට් සහ මිටර් අඩු කාලයකින් අවශ්‍ය ශක්තිමත් බව ලබා ගැනීම සඳහා 1:2:4 ( මි.මි. 20 ) කොන්ක්‍රීට් කි. ග්‍රෑම් 100 ක කොටසකට MasterRheobuild 1000 න් ලී. 1.2 ක් මිශ්‍ර කිරීම</p>	m <sup>3</sup>	2,625.00	2,625.00
56	<p>Adding of admixture for early strength 1:1 1/2:3 ( 20mm ) concrete MasterRheobuild 1000 or approved equivalent in the proportions of 1.2 liter admixture to the 100kg of cementitious materials.</p> <p>අඩු කාලයකින් අවශ්‍ය ශක්තිමත් බව ලබා ගැනීම සඳහා 1:1 1/2:3 ( මි.මි. 20 ) කොන්ක්‍රීට් කි. ග්‍රෑම් 100 ක කොටසකට MasterRheobuild 1000 න් ලී. 1.2 ක් මිශ්‍ර කිරීම</p>	m <sup>3</sup>	3,354.00	3,354.00
57	<p><b>Ready mixed concrete</b></p> <p>Grade 20 concrete using 100% river sand</p> <p>100 % ක් ගඟා වැලි භාවිතයෙන් 20 ශ්‍රේණියේ කොන්ක්‍රීට් මිශ්‍ර කිරීම</p>	m <sup>3</sup>	30,132.00	30,132.00
58	<p>Grade 25 concrete using 100% river sand</p> <p>100 % ක් ගඟා වැලි භාවිතයෙන් 25 ශ්‍රේණියේ කොන්ක්‍රීට් මිශ්‍ර කිරීම</p>	m <sup>3</sup>	30,780.00	30,780.00
59	<p>Grade 30 concrete using 100% river sand</p> <p>100 % ක් ගඟා වැලි භාවිතයෙන් 30 ශ්‍රේණියේ කොන්ක්‍රීට් මිශ්‍ර කිරීම</p>	m <sup>3</sup>	32,400.00	32,400.00

ITEM NO.	DESCRIPTION	UNIT	RATES 2026 2nd. half ( LKR )	RATES 2026 2nd. half for Farmer Organisations ( LKR )
	<b>Ready mixed concrete - Transport charges of concrete</b>			
60	Up to first 15km	km	-	
61	Above 15km ( per 1m <sup>3</sup> )	km	140.00	140.00
	<b>Ready mixed concrete - Transport charges of pump car</b>			
62	Up to first 15km	km	-	
63	Above 15km ( per 1m <sup>3</sup> )	km	864.00	864.00
	<b>Ready mixed concrete - Lifting charges</b>			
64	Pumping charges for the pump car up to 25m <sup>3</sup>	Item	41,040.00	41,040.00
65	Additional pumping charges for the pump car above 25m <sup>3</sup>	km	1,350.00	1,350.00
	<b>Ready mixed concrete - Spreading, vibrating, levelling and curing charges</b>			
66	Up to first 15km	Item	25,920.00	25,920.00
67	Above 15km ( per 1m <sup>3</sup> )	km	594.00	594.00
	<b>Insitu concrete - Grade 15</b>			
68	75mm thick cement concrete 1:3:6 ( 40mm ) screed in foundation මි.මි. 75 ක් ඝනකමට පාදම සඳහා 1:3:6 ( 40මිමි ) නිසරු කොන්ක්‍රීට් යෙදීම	m <sup>2</sup>	2,406.00	2,543.00
69	Cement concrete 1:3:6 ( 40mm ) screed in floors and foundation මි.මි. 75 ක් ඝනකමට පාදම සහ පොළව සඳහා 1:3:6 ( 40මිමි ) කොන්ක්‍රීට් යෙදීම	m <sup>3</sup>	29,945.00	31,657.00
	<b>Insitu concrete up to ground level</b>			
70	1:2:4 ( 20mm ) concrete up to ground level in columns, beams, footings and slabs කණු, බාල්ක, පාදම සහ පුවරු සඳහා බිම් මට්ටම දක්වා 1:2:4 ( 20මිමි ) කොන්ක්‍රීට් යෙදීම	m <sup>3</sup>	36,089.00	41,957.00

ITEM NO.	DESCRIPTION	UNIT	RATES 2026 2nd. half ( LKR )	RATES 2026 2nd. half for Farmer Organisations ( LKR )
71	1:1 1/2:3 ( 20mm ) concrete up to GL in columns, beams, footings and slabs කණු, බාල්ක, පාදම සහ පුවරු සඳහා බිම් මට්ටමෙන් උඩ 1:2:4 ( 20මිමී ) කොන්ක්‍රීට් යෙදීම	m <sup>3</sup>	38,646.00	41,655.00
72	1:1:2 ( 20mm ) concrete up to GL බිම් මට්ටම දක්වා 1:1:2 ( 20මිමී ) කොන්ක්‍රීට් යෙදීම	m <sup>3</sup>	46,218.00	50,217.00
<b>Insitu concrete in columns above Ground Level upto 3m</b>				
73	Cement concrete 1:2:4 ( 20mm ) in columns above ground level up to 3m කණු සඳහා බිම් මට්ටමේ සිට මී. 3ක් දක්වා 1:2:4 ( 20මිමී ) කොන්ක්‍රීට් යෙදීම	m <sup>3</sup>	47,327.00	50,314.00
74	Cement concrete 1:1 1/2:3 ( 20mm ) in columns above ground level up to 3m කණු සඳහා බිම් මට්ටමේ සිට මී. 3ක් දක්වා 1:1 1/2:3 ( 20මිමී ) කොන්ක්‍රීට් යෙදීම	m <sup>3</sup>	49,884.00	53,489.00
<b>Insitu concrete in beams,walls &amp; lintels above GL upto 3m</b>				
75	Cement concrete 1:2:4 ( 20mm ) in beams, walls & lintels above ground level up to 3m බාල්ක, බිත්ති හා ලින්ටල් සඳහා බිම් මට්ටමේ සිට මී. 3ක් දක්වා 1:2:4 ( 20මිමී ) කොන්ක්‍රීට් යෙදීම	m <sup>3</sup>	53,337.00	56,584.00
76	Cement concrete 1:1 1/2:3 ( 20mm ) in beams, walls & lintels in ground level up to 3m බාල්ක, බිත්ති හා ලින්ටල් සඳහා බිම් මට්ටමේ සිට මී. 3ක් දක්වා 1:1 1/2:3 ( 20මිමී ) කොන්ක්‍රීට් යෙදීම	m <sup>3</sup>	55,894.00	59,758.00
<b>Insitu concrete in floor slabs</b>				
77	Cement concrete 1:2:4 ( 20mm ) in floor slabs in ground floor බිම් මහලේ වහල සඳහා 1:2:4 ( 20මිමී ) කොන්ක්‍රීට් යෙදීම	m <sup>2</sup>	50,314.00	53,430.00
78	Cement concrete 1:1 1/2:3 ( 20mm ) in floor slabs in ground floor බිම් මහලේ වහල සඳහා 1:1 1/2:3 ( 20මිමී ) කොන්ක්‍රීට් යෙදීම	m <sup>3</sup>	52,871.00	56,605.00
<b>Concrete pads</b>				
79	Concrete stone 450 x 225 x 225mm in 1:2:4 ( 20mm ) including formwork 1:2:4 ( 20මිමී ) කොන්ක්‍රීට් යොදාගෙන මී.මී.450 x 225 x 225 කොන්ක්‍රීට් ගල් සකස් කිරීම. හැඩයම් සඳහා ගාස්තු ඇතුළත් වේ.	nr	2,116.00	2,203.00

ITEM NO.	DESCRIPTION	UNIT	RATES 2026 2nd. half ( LKR )	RATES 2026 2nd. half for Farmer Organisations ( LKR )
80	Concrete stone 450 x 225 x 150mm in 1:2:4 ( 20mm ) including formwork 1:2:4 ( 20මිමී ) කොන්ක්‍රීට් යොදාගෙන මි.මි.450 x 225 x 150 කොන්ක්‍රීට් ගල් සකස් කිරීම. හැඩයම් සඳහා ගාස්තු ඇතුළත් වේ.	nr	1,411.00	1,469.00
81	Concrete pad 338 x 338 x 225mm in 1:2:4 ( 20mm ) including formwork 1:2:4 ( 20මිමී ) කොන්ක්‍රීට් යොදාගෙන මි.මි.450 x 225 x 225 කොන්ක්‍රීට් පැතලි පුවරු සකස් කිරීම. හැඩයම් සඳහා ගාස්තු ඇතුළත් වේ.	nr	2,590.00	2,688.00
82	5mm wide expansion joints filled with mastic asphalt up to 20mm depth as directed for 75mm thick mass concrete floor & 12mm thick in cement rendering ( for cement floor - at 3000mm interval and perimeter of floor excluding expansion joints in ramp ) මි.මි. 5ක් පළල මි.මි. 20ක් ගැඹුර මැස්ටික් ඇස්පෝල්ට් වලින් පුරවන ලද ප්‍රසාරණ මුට්ටු යෙදීම ( සිමෙන්ති පොළව සඳහා මි.මි. 3000 පරතරයට යෙදිය යුතුය )	m	185.00	171.00
83	5mm wide expansion joints filled with mastic asphalt up to 12mm depth as directed for 12mm thick in cement rendering ( for cement floor - at 3000mm interval and perimeter of floor excluding expansion joints in ramp ) මි.මි. 5ක් පළල මි.මි. 12ක් ගැඹුර මැස්ටික් ඇස්පෝල්ට් වලින් පුරවන ලද ප්‍රසාරණ මුට්ටු යෙදීම ( සිමෙන්ති පොළව සඳහා මි.මි. 3000 පරතරයට යෙදිය යුතුය )	m	120.00	117.00
84	1:3:6 ( 25mm ) ct. concrete without form work including mixing, placing, compacting and curing by manually. 1:3:6 ( මි.මි. 25 ) සි. කොන්ක්‍රීට් මිශ්‍රණය යෙදීම. මිශ්‍ර කිරීම, යෙදීම, තැලීම හා සවි වන තුරු ජලය යෙදීම ගාස්තුවට ඇතුළත්ය. ( හැඩයම් සඳහා ගාස්තු ඇතුළත් නොවේ. )	m <sup>3</sup>	35,592.00	37,158.00
85	1:3:6 ( 25mm ) ct. concrete without form work including mixing, placing, compacting and curing by machinery. 1:3:6 ( මි.මි. 25 ) සි. කොන්ක්‍රීට් මිශ්‍රණය යෙදීම. යන්ත්‍ර මගින් මිශ්‍ර කිරීම, යෙදීම, තැලීම හා සවි වන තුරු ජලය යෙදීම ගාස්තුවට ඇතුළත්ය. ( හැඩයම් සඳහා ගාස්තු ඇතුළත් නොවේ. )	m <sup>3</sup>	30,412.00	31,978.00

ITEM NO.	DESCRIPTION	UNIT	RATES 2026 2nd. half ( LKR )	RATES 2026 2nd. half for Farmer Organisations ( LKR )
86	<p><b>Steel formwork</b></p> <p><b>Steel formwork - Columns &amp; walls</b></p> <p>Steel formwork in columns shaft &amp; walls including diamantelling කණු සහ බිත්ති සඳහා වානේ හැඩයම් ගැසීම. ගාස්තු සඳහා නැවත ඉවත් කිරීමඇතුලත් වේ</p>	m <sup>2</sup>	7,310.00	8,299.00
87	<p><b>Plywood formwork</b></p> <p><b>Plywood formwork - Columns /Piers</b></p> <p>12mm thick plywood formwork in column shaft including dismantelling කණු සහ බිත්ති සඳහා මි.මී. 12 ක් ඝනකමැති හැඩයම් ගැසීම. නැවත ඉවත් කිරීම</p>	m <sup>2</sup>	4,048.00	4,096.00
88	<p><b>Plywood formwork - Beams /walls height above 1.0m</b></p> <p>16mm thick plywood formwork in beams / walls higher than 1.0m including dismantelling බාල්ක සහ මි. 1 කට වඩා නොඋස් බිත්ති සඳහා මි.මී. 16 ක් ඝනකමැති තුනී ලෑලි හැඩයම් ගැසීම හා නැවත ඉවත් කිරීම.</p>	m <sup>2</sup>	3,291.00	3,552.00
89	<p><b>Plywood formwork - Lintels</b></p> <p>16mm thick plywood formwork in lintels including dismantelling ලීන්ටල් සඳහා මි.මී. 16 ක් ඝනකමැති තුනී ලෑලි හැඩයම් ගැසීම හා නැවත ඉවත් කිරීම.</p>	m <sup>2</sup>	2,364.00	2,521.00
90	<p><b>Plywood formwork - Beams /walls height below 1.0m</b></p> <p>Furnishing, making, fixing and removing of form work using 12mm thick plywood sheets including struts and battens etc. මි.මී. 12 ක් ඝනකමැති තුනී ලෑලි සපයා හැඩයම් ගැසීම හා නැවත ඉවත් කිරීම. ( මුක්කු ආදිය සැපයීම ඇතුලත්වේ. )</p>	m <sup>2</sup>	2,651.00	2,671.00
91	<p>12mm thick plywood formwork in slabs including dismantelling ( Polythene lining is not allowed ) පුවරු සඳහා මි.මී. 16 ක් ඝනකමැති තුනී ලෑලි හැඩයම් ගැසීම හා නැවත ඉවත් කිරීම. ( පොලිතින් එලීමට අනුමැතිය නැත )</p>	m <sup>2</sup>	2,806.00	2,918.24

ITEM NO.	DESCRIPTION	UNIT	RATES 2026 2nd. half ( LKR )	RATES 2026 2nd. half for Farmer Organisations ( LKR )
92	<p><b>Swan timber formwork - Beams</b></p> <p>25mm thick swan timber formwork in beams including dismantelling</p> <p>බාල්ක සඳහා මි.මී. 25 ක් ඝනකමැති 3 වන පන්තියේ ලැලි වලින් හැඩයම් ගැසීම හා නැවත ඉවත් කිරීම.</p>	m <sup>2</sup>	3,854.00	3,854.00
93	<p><b>Swan timber formwork - Lintels</b></p> <p>25mm thick swan timber formwork in lintels and stiffners including dismantelling</p> <p>ලින්ටල් සහ ස්ටිෆ්නර් සඳහා මි.මී. 25 ක් ඝනකමැති 3 වන පන්තියේ ලැලි වලින් හැඩයම් ගැසීම හා නැවත ඉවත් කිරීම.</p>	m <sup>2</sup>	3,052.00	3,052.00
94	<p><b>Swan timber formwork - Plinth beams</b></p> <p>25mm thick plywood formwork in plinth beams including dismantelling</p> <p>කයිරු බාල්ක සඳහා මි.මී. 25 ක් ඝනකමැති 3 වන පන්තියේ ලැලි වලින් හැඩයම් ගැසීම හා නැවත ඉවත් කිරීම.</p>	m <sup>2</sup>	2,433.00	2,433.00
95	<p><b>Formwork for canal lining height upto 600mm</b></p> <p>Furnishing, making, fixing and removing of form work using 12mm thick plywood sheets including struts and battens etc.for canal lining height upto 600mm</p> <p>මි.මී. 12 ක් ඝනකමැති තුනී ලැලි සපයා හැඩයම් ගැසීම හා නැවත ඉවත් කිරීම. මුක්කු ආදිය සැපයීම ඇතුළත්වේ. ( ඇළ මාර්ග සඳහා )</p>	m <sup>2</sup>	1,376.00	1,453.00
96	<p><b>Reinforcement</b></p> <p>Furnishing, cutting, bending, laying in position &amp; binding of tor steel reinforcement as directed.</p> <p>උපදෙස් පරිදි දඟර වානේ කම්බි සැපයීම. කැපීම, නැවීම, අවශ්‍ය ස්ථානයේ එලීම හා බැඳීම ඇතුළත්වේ.</p>	kg	462.00	520.00
97	<p>Furnishing, cutting, bending, laying in position &amp; binding of mild steel reinforcement as directed.</p> <p>උපදෙස් පරිදි මෘදු වානේ කම්බි සැපයීම. කැපීම, නැවීම, අවශ්‍ය ස්ථානයේ එලීම හා බැඳීම ඇතුළත්වේ.</p>	kg	462.00	520.00
98	<p><b>Reinforcement by length ( for minor works)</b></p> <p>Supplying, cutting, fabricating, placing and binding reinforcement.</p> <p>වානේ කම්බි සැපයීම. කැපීම, නැවීම, අවශ්‍ය ස්ථානයේ එලීම හා බැඳීම ඇතුළත්වේ.</p>			

ITEM NO.	DESCRIPTION	UNIT	RATES 2026 2nd. half ( LKR )	RATES 2026 2nd. half for Farmer Organisations ( LKR )
98.1	6mm dia. mild steel මි.මි. 6 මෘදු වානේ	m	102.00	114.00
98.2	8mm dia. tor steel මි.මි. 8 දඟර වානේ	m	183.00	205.00
98.3	10mm dia. tor steel මි.මි. 10 දඟර වානේ	m	285.00	319.00
98.4	12mm dia. tor steel මි.මි. 12 දඟර වානේ	m	408.00	457.00
98.5	16mm dia. tor steel මි.මි. 16 දඟර වානේ	m	726.00	813.00
98.6	20mm dia. tor steel මි.මි. 20 දඟර වානේ	m	1,133.00	1,269.00
98.7	25mm dia. tor steel මි.මි. 25 දඟර වානේ	m	1,772.00	1,985.00
<b>Rubble masonry</b>				
99	150 - 225mm Random rubble masonry work in 1:5 cement mortar. 1:5 සි. වැලි මිශ්‍රණයෙන් මි.මි. 150-225 ප්‍රමාණයේ සක්ක ගල් යොදා බැමි බැඳීම.	m <sup>3</sup>	25,654.00	26,314.00
100	150 - 225mm Random rubble pitching in 1:5 cement mortar. 1:5 සි. වැලි මිශ්‍රණයෙන් මි.මි. 150-225 ප්‍රමාණයේ සක්ක ගල් යොදා පාදම පිහිටුවීම.	m <sup>2</sup>	4,912.00	5,063.00
101	Supplying, placing and packing 150 - 225mm random rubble in slopes of embankment / canals. මි.මි. 150-225 ප්‍රමාණයේ සක්ක ගල් සපයා වැව් ඉවුරේ / ඇළ ඉවුරේ ඇසීම .	m <sup>3</sup>	4,671.00	4,671.00
102	Supplying, placing and packing 300 - 450mm rip rap in slopes of embankment මි.මි. 300-450 ප්‍රමාණයේ සක්ක ගල් සපයා වැව් ඉවුරේ රළපතාව සැදීම.	m <sup>3</sup>	4,806.00	4,806.00
<b>Plastering</b>				
103	12mm thick 1:3 cement sand mortar plastering finished rough, lift 0 - 1.5m 1:3 සි. වැලි මිශ්‍රණයෙන් මි.මි. 12 ක් ඝනකමට රළවට කපරාරු කිරීම. එසවීම මි. 0 - 1.5	m <sup>2</sup>	1,348.00	1,388.00

ITEM NO.	DESCRIPTION	UNIT	RATES 2026 2nd. half ( LKR )	RATES 2026 2nd. half for Farmer Organisations ( LKR )
104	12mm thick 1:3 cement sand mortar plastering finished smooth, lift 0 - 1.5m 1:3 සි. වැලි මිශ්‍රණයෙන් මි.මී. 12 ක් ඝනකමට සුමටව කපරාරු කිරීම. එසවීම මි. 0 - 1.5	m <sup>2</sup>	1,708.00	1,769.00
105	16mm thick 1:3 cement sand mortar plastering finished rough, lift 0 - 1.5m 1:3 සි. වැලි මිශ්‍රණයෙන් මි.මී. 16 ක් ඝනකමට රළුවට කපරාරු කිරීම. එසවීම මි. 0 - 1.5	m <sup>2</sup>	1,473.00	1,524.00
106	16mm thick 1:3 cement sand mortar plastering finished smooth, lift 0 - 1.5m 1:3 සි. වැලි මිශ්‍රණයෙන් මි.මී. 16 ක් ඝනකමට සුමටව කපරාරු කිරීම. එසවීම මි. 0 - 1.5	m <sup>2</sup>	1,833.00	1,905.00
107	20mm thick 1:3 cement sand mortar plastering finished rough, lift 0 - 1.5m 1:3 සි. වැලි මිශ්‍රණයෙන් මි.මී. 20 ක් ඝනකමට රළුවට කපරාරු කිරීම. එසවීම මි. 0 - 1.5	m <sup>2</sup>	2,007.00	2,093.00
	<b>Stop planks</b>			
108	Making and fixing stop planks size 6"x3" with class 1 sawn timber Kumbuk / Mee inclusive of fixing of 2 nos 12mm dia. M.S. hooks for handling and applying two coats of hot tar. 6" x3" කුඹුක් / මී ආදි පළමු පන්තියේ දැව යොදා ගනිමින් යනි පෝරු සකසා සවි කිරීම හා මි.මී. 12 මෘදු වානේ කම්බි කොකු 2.0 ක් සවි කිරීම, උණු තාර දෙවරක් ආලේප කිරීම.	m	8,376.00	9,811.00
	<b>M.S. dowels</b>			
109	Supplying making & fixing 16mm dia. 0.45m long M.S. dowels including boring. මි.මී. 16 ක විශ්කම්භය හා මි. 0.45 ක් දිග මෘදු වානේ පිරිද්දුම් ඇණ සපයා නවි වීද සවි කිරීම.	nr	1,836.00	1,876.00
110	Supplying making & fixing 20mm dia. 0.6m long M.S. dowels including boring. මි.මී. 20 ක විශ්කම්භය හා මි. 0.6 ක් දිග මෘදු වානේ පිරිද්දුම් ඇණ සපයා නවි වීද සවි කිරීම.	nr	2,151.00	2,231.00
111	<b>Felling &amp; uprooting trees and disposed as directed then tidying up the site.</b> ගස් කපා මුල් උදුරා දමා උපදෙස් පරිදි වැඩ බිම පිරිසිදු කිරීම			

ITEM NO.	DESCRIPTION	UNIT	RATES 2026 2nd. half ( LKR )	RATES 2026 2nd. half for Farmer Organisations ( LKR )
	<p><b>Note :-</b>  <b>Felling trees should be done strictly according to the circular instructions issued by the relevant authorities from time to time.</b></p> <p>ගස් කැපීමේදී කලින් කලට අදාළ ආයතන විලීන් නිකුත් කරනු ලබන චක්‍රලේඛ වලට අනුකූල විය යුතුය.</p>			
111.1	Girth up to 300mm වට ප්‍රමාණය මි.මී. 300 දක්වා	nr	3,828.00	3,828.00
111.2	Girth from 301mm- 600mm වට ප්‍රමාණය මි.මී. 301 - 600 දක්වා	nr	8,352.00	8,352.00
111.3	Girth 601mm - 900mm වට ප්‍රමාණය මි.මී. 601 - 900 දක්වා	nr	12,180.00	12,180.00
111.4	Girth 901mm - 1200mm වට ප්‍රමාණය මි.මී.901 - 1200 දක්වා	nr	17,052.00	17,052.00
111.5	Girth 1201mm - 1500mm වට ප්‍රමාණය මි.මී.1201 - 1500 දක්වා	nr	24,012.00	24,012.00
111.6	Girth 1501mm - 1800mm වට ප්‍රමාණය මි.මී. 1501 - 1800 දක්වා	nr	32,364.00	32,364.00
	<b>RCC spun pipes with collars</b>			
112	Furnish, lay and joint 152mm dia. RCC spun pipes with collars මි.මී. 152 හියුම් පයිප්ප කොලර් සමග සපයා එලීම හා මුටු කිරීම.	m	4,627.00	4,627.00
113	Furnish, lay and joint 229mm dia. RCC spun pipes with collars මි.මී. 229 හියුම් පයිප්ප කොලර් සමග සපයා එලීම හා මුටු කිරීම.	m	5,992.00	5,992.00
114	Furnish, lay and joint 305mm dia. RCC spun pipes with collars මි.මී.305 හියුම් පයිප්ප කොලර් සමග සපයා එලීම හා මුටු කිරීම.	m	8,071.00	8,071.00
115	Furnish, lay and joint 381mm dia. RCC spun pipes with collars මි.මී. 381 හියුම් පයිප්ප කොලර් සමග සපයා එලීම හා මුටු කිරීම.	m	9,131.00	9,131.00
116	Furnish, lay and joint 457mm dia. RCC spun pipes with collars මි.මී. 457 හියුම් පයිප්ප කොලර් සමග සපයා එලීම හා මුටු කිරීම.	m	9,995.00	9,995.00

ITEM NO.	DESCRIPTION	UNIT	RATES 2026 2nd. half ( LKR )	RATES 2026 2nd. half for Farmer Organisations ( LKR )
117	Furnish, lay and joint 609mm dia. RCC spun pipes with collars මි.මී. 609 හියුම් පයිප්ප කොලර් සමග සපයා එලීම හා මුටු කිරීම.	m	13,356.00	13,356.00
118	Furnish, lay and joint 914mm dia. RCC spun pipes with collars මි.මී. 914 හියුම් පයිප්ප කොලර් සමග සපයා එලීම හා මුටු කිරීම.	m	20,827.00	20,827.00
<b>RCC half rounds</b>				
119	Furnish, lay and joint 457mm dia. x 2.44m RCC half rounds in positions of canal lining. මි.මී. 457 විශ්කම්භය සහිත මී. 2.44 ක් දිග අඩවට හියුම්පයිප්ප සපයා අවශ්‍ය ඇළ දිගේ එලීම.	nr	12,335.00	12,335.00
120	Furnish, lay and joint 609mm dia. x 2.44m RCC half rounds in positions of canal lining. මි.මී. 609 විශ්කම්භය සහිත මී. 2.44 ක් දිග අඩවට හියුම්පයිප්ප සපයා අවශ්‍ය ඇළ දිගේ එලීම.	nr	15,815.00	15,815.00
<b>Cast iron sluice gates</b>				
121	Furnish & install in 457mm dia. Cast iron sluice gates & hoist complete with spindle etc. ( prime cost of a sluice gate 165,000.00 ) මි.මී. 457 විශ්කම්භය සහිත විනච්චට්ටි සොරොච් දොරවල් සපයා ස්ථානයේ පිහිටුවීම.	nr	204,450.00	234,150.00
122	Furnish & install in 305mm dia. Cast iron sluice gates & hoist complete with spindle etc. ( prime cost of a sluice gate 95,000.00 ) මි.මී. 305 විශ්කම්භය සහිත විනච්චට්ටි සොරොච් දොරවල් සපයා ස්ථානයේ පිහිටුවීම.	nr	117,740.00	134,840.00
123	Furnish & install in 229mm dia. Cast iron sluice gates & hoist complete with spindle etc. ( prime cost of a sluice gate 85,000.00 ) මි.මී. 229 විශ්කම්භය සහිත විනච්චට්ටි සොරොච් දොරවල් සපයා ස්ථානයේ පිහිටුවීම.	nr	105,328.00	120,628.00
124	Furnish & install in 152mm dia. Cast iron sluice gates & hoist complete with spindle etc.( prime cost of a sluice gate 65,000.00) මි.මී. 152 විශ්කම්භය සහිත විනච්චට්ටි සොරොච් දොරවල් සපයා ස්ථානයේ පිහිටුවීම.	nr	82,128.00	93,828.00
<b>Miscellaneous</b>				
125	Demolishing rubble masonry සකික ගල් බැම්ම ඉවත් කිරීම	m <sup>3</sup>	2,764.00	2,764.00
126	Demolishing 1:3:6 ( 40mm ) cement concrete	m <sup>3</sup>	10,651.00	10,651.00

ITEM NO.	DESCRIPTION	UNIT	RATES 2026 2nd. half ( LKR )	RATES 2026 2nd. half for Farmer Organisations ( LKR )
127	1:3:6 ( මි.මි. 40 ) මිශ්‍රණය යෙදූ කොන්ක්‍රීට් ඉවත් කිරීම. Demolishing 1:2:4 ( 20mm ) cement concrete 1:2:4 ( මි.මි. 20 ) මිශ්‍රණය යෙදූ කොන්ක්‍රීට් ඉවත් කිරීම.	m <sup>3</sup>	23,095.00	23,095.00
128	Chipping and removing existing plaster of the structure as directed. උපදෙස් පරිදි නිබන්ධ කපරාරුව ගලවා ඉවත් කිරීම.	m <sup>2</sup>	449.00	449.00
129	Wire brushing on exposed surface of concrete / metal / plastering. කොන්ක්‍රීට් / ලෝහ / කපරාරු මතුපිට කම්බි බුරුසුවෙන් පිස දැමීම.	m <sup>2</sup>	137.00	137.00
130	Supplying fixing weep holes in masonry construction with 2" (63mm) PVC type 600. පිවිසි අගල් 2 බට යොදාගෙන කාන්දු සිදුරු සැකසීම.	m	1,238.00	1,440.00
131	Expansion joints concrete floors filled with bitumen and sand ( upto full depth of concrete ) කොන්ක්‍රීට් පොළොව ප්‍රසාරණ මුට්ටු සකසා වැලි හා තාර වලින් පිරවීම ( කොන්ක්‍රීට්ගේ සම්පූර්ණ ගැඹුරට )	m	508.00	529.00
132	Supplying and fixing 150mm wide Greenseal© CB PVC water stop. (prime cost 43700.00 /20 Lm roll) මි.මි. 150 පළල මැද බල්බ පිවිසි ජල නැවතුම් සපයා නිර්දේශිත පරතරයට සවිකිරීම.	m	3,259.00	3,654.00
133	Supplying and fixing 200mm wide Greenseal© CB PVC water stop. (prime cost 51490.00/20 Lm roll) මි.මි. 200 පළල මැද බල්බ පිවිසි ජල නැවතුම් සපයා නිර්දේශිත පරතරයට සවිකිරීම.	m	3,814.00	4,280.00
134	Scarifying of existing concrete surface or rock to receive new materials. පිහිටි කොන්ක්‍රීට් මතුපිට හෝ පාෂාණ මත අඵනින් ද්‍රව්‍ය ඇතිවීමට පෙර දැනි පෝරු ගැම.	m <sup>2</sup>	748.00	748.00
135	Removal of ant hills including application of anti termites and back filling with suitable soil placing and compaction in forming bund including watering. ( Average ant hill 0.5 cum ) වැව් බැම්මේ ඇති වේ තුඹස් ඉවත් කර වේයන් වලක්වාලන රසායන ද්‍රව්‍ය යොදා ආපසු සුදුසු පස් පුරවා ජලය යොදමින් තලා බැම්ම සකස් කිරීම. ( වේ තුඹසක සාමාන්‍ය ප්‍රමාණය සන මි. 0.5 )	nr	3,597.00	3,597.00

ITEM NO.	DESCRIPTION	UNIT	RATES 2026 2nd. half ( LKR )	RATES 2026 2nd. half for Farmer Organisations ( LKR )
<b>136</b>	<b>Survey Rates</b>			
<b>136.1</b>	Heavy jungle clearing along survey lines 1.2m wide මැනුම් රේඛාව දිගේ මී. 1.2 ක් පළලට දුෂ්කර කැළය ශුද්ධ කිරීම.	km	26,100.00	26,100.00
<b>134.2</b>	Medium jungle clearing along survey lines 1.2m wide මැනුම් රේඛාව දිගේ මී. 1.2 ක් පළලට මධ්‍යම ප්‍රමාණයේ කැළය ශුද්ධ කිරීම.	km	17,400.00	17,400.00
<b>136.3</b>	Light jungle clearing along survey lines 1.2m wide මැනුම් රේඛාව දිගේ මී. 1.2 ක් පළලට සුළු කැළය ශුද්ධ කිරීම.	km	13,050.00	13,050.00
<b>136.4</b>	Shrub & thorny jungle clearing along survey lines 1.2m wide මැනුම් රේඛාව දිගේ මී. 1.2 ක් පළලට කටු පදුරු සහිත ලඳු කැළය ශුද්ධ කිරීම.	km	8,700.00	8,700.00
<b>136.5</b>	Secondary growth jungle clearing along survey lines මැනුම් රේඛාව දිගේ දෙවන කැළය ශුද්ධ කිරීම.	km	6,090.00	6,090.00
<b>136.6</b>	Survey excluding offsetting අනුලම්බ නොමැතිව මැනීම.	km	8,120.00	8,120.00
<b>136.7</b>	Survey including offsetting අනුලම්බ සහිතව මැනීම.	km	16,240.00	16,240.00
<b>136.8</b>	Levelling L.S. levels at 30m intervals / change of grade establish B.MM and fly back මිනුම් ලකුණු පිහිටුවමින් මී. 30 පරතරයට දික් කඩ දිගේ මට්ටම් ගැනීම.	km	8,120.00	8,120.00
<b>136.9</b>	Levelling L.S. levels at 30m intervals / change of grade establish B.MM and fly back inclusive of chaning, cutting jungle pegs and pegging. මිනුම් ලකුණු පිහිටුවමින් මී. 30 පරතරයට දික් කඩ දිගේ මට්ටම් ගැනීම . දම්වැල් යෙදීම, කුඤ්ඤ කැපීම හා කුඤ්ඤ ගැසීම ඇතුළුව.	km	12,180.00	12,180.00
<b>136.10</b>	Levelling L.S. and C.S.s ( less than 15m on either side of center line ) at 30m intervals / change of grade establish B.MM and fly back මිනුම් ලකුණු පිහිටුවමින් මී. 30 පරතරයට දික් කඩ දිගේ හා හරස්කඩ මට්ටම් ගැනීම ( මධ්‍ය රේඛාව දිගේ දෙපසට මී. 15 ට අඩු ) . දම්වැල් යෙදීම, කුඤ්ඤ කැපීම හා කුඤ්ඤ ගැසීම ඇතුළුව.	km	12,180.00	12,180.00
<b>136.11</b>	Levelling L.S. and C.S.s ( less than 15m on either side of center line ) 30m intervals / change of grade establish B.MM and fly back inclusive of chaning cutting jungle pegs and pegging. මිනුම් ලකුණු පිහිටුවමින් මී. 30 පරතරයට දික් කඩ දිගේ මට්ටම් ගැනීම. ( මධ්‍ය රේඛාව දිගේ දෙපසට මී. 15 ට අඩු ) දම්වැල් යෙදීම, කුඤ්ඤ කැපීම හා කුඤ්ඤ ගැසීම ඇතුළුව.	km	16,240.00	16,240.00

ITEM NO.	DESCRIPTION	UNIT	RATES 2026 2nd. half ( LKR )	RATES 2026 2nd. half for Farmer Organisations ( LKR )
136.12	Levelling L.S. and C.S.s ( more than 15m, but less than 30m, on either side of center line ) at 30m intervals / change of grade establish B.MM and fly back. මිනුම් ලකුණු පිහිටුවමින් මී. 30 පරතරයට දික් කඩ දිගේ හා හරස්කඩ මට්ටම් ගැනීම ( මධ්‍ය රේඛාව දිගේ දෙපසට මී. 15 ට වැඩි නමුත් මී. 30 ට අඩු ) . දම්වැල් යෙදීම, කුඤ්ඤ කැපීම හා කුඤ්ඤ ගැසීම ඇතුළුව.	km	16,240.00	16,240.00
134.13	Levelling L.S. and C.S.s ( more than 15m but less than 30m on either side of center line ) at 30m intervals / change of grade establish B.MM and fly back inclusive of chaining, cutting jungle pegs pegging මිනුම් ලකුණු පිහිටුවමින් මී. 30 පරතරයට දික් කඩ දිගේ මට්ටම් ගැනීම. ( මධ්‍ය රේඛාව දිගේ දෙපසට මී. 15 ට වැඩි නමුත් මී. 30 ට අඩු ) දම්වැල් යෙදීම, කුඤ්ඤ කැපීම හා කුඤ්ඤ ගැසීම ඇතුළුව.	km	24,360.00	24,360.00
136.14	Combined allowance for T.O. s ( 15% ) කාර්මික නිලධාරීන් සඳහා සංයුක්ත දීමනාව	nr	15% of Est.	
136.15	Drawing materials ( 15% ) ඇඳීමේ ද්‍රව්‍ය සඳහා	nr	15% of Est.	
136.16	Marching pay for labourers ( Maximum of 4 labour days.) කම්කරුවන් සඳහා ගමන් වියදම් ( උපරිම කම්කරු දින 4 )	Usk/ L.da	3,480.00	3,480.00
<b>Transport</b>				
137	Transporting soil from tank bed to the selected dump location by farm tractors 1km haul distance. කි.මී. 1.0 දුරක් වැවේ පතුලේ සිට ගොඩ ගසන තැන දක්වා වැක්ටර් මගින් පස් ප්‍රවාහනය කිරීම.	m <sup>3</sup>	225.00	225.00
138	Transporting soil from tank bed to the selected dump location by farm tractors 2km haul distance. කි.මී. 2.0 දුරක් වැවේ පතුලේ සිට ගොඩ ගසන තැන දක්වා වැක්ටර් මගින් පස් ප්‍රවාහනය කිරීම.	m <sup>3</sup>	279.00	279.00
139	Transporting soil from tank bed to the selected dump location by farm tractors 3km haul distance. කි.මී. 3.0 දුරක් වැවේ පතුලේ සිට ගොඩ ගසන තැන දක්වා වැක්ටර් මගින් පස් ප්‍රවාහනය කිරීම.	m <sup>3</sup>	338.00	338.00
140	Transport of hume pipes 152mm ( 6" ) dia. 1st. 1.0km excluding loading and unloading. මි.මී. 152 හිසුම් පයිප්ප පළමු කි.මී. 1.0 ප්‍රවාහනය කිරීම. පැටවීම හා බෑම සඳහා ගාස්තු ඇතුළත් නොවේ.	m	79.50	79.50
141	Transport of hume pipes 152mm ( 6" ) dia. from 1.0 - 8.0km excluding loading and unloading.	m	21.00	21.00

ITEM NO.	DESCRIPTION	UNIT	RATES 2026 2nd. half ( LKR )	RATES 2026 2nd. half for Farmer Organisations ( LKR )
142	<p>මි.මී. 152 හියුම් පයිප්ප රී ළඟ කි.මී.8.0 ප්‍රවාහනය කිරීම. පැටවීම හා බැම සඳහා ගාස්තු ඇතුළත් නොවේ.</p> <p>Transport of hume pipes 152mm ( 6" ) dia. any distance beyond 8.0 km excluding loading and unloading.</p>	m	14.40	14.40
143	<p>මි.මී. 152 හියුම් පයිප්ප කි.මී. 8.0 ට වඩා ඔනෑම දුරක් ප්‍රවාහනය කිරීම. පැටවීම හා බැම සඳහා ගාස්තු ඇතුළත් නොවේ.</p> <p>Transport of hume pipes 229mm ( 9" ) dia. 1st. 1.0km excluding loading and unloading.</p>	m	89.40	89.40
144	<p>මි.මී. 229 හියුම් පයිප්ප පළමු කි.මී. 1.0 ප්‍රවාහනය කිරීම. පැටවීම හා බැම සඳහා ගාස්තු ඇතුළත් නොවේ.</p> <p>Transport of hume pipes 229mm ( 9" ) dia. from 1.0 - 8.0km excluding loading and unloading.</p>	m	23.60	23.60
145	<p>මි.මී. 229 හියුම් පයිප්ප රී ළඟ කි.මී.8.0 ප්‍රවාහනය කිරීම. පැටවීම හා බැම සඳහා ගාස්තු ඇතුළත් නොවේ.</p> <p>Transport of hume pipes 229mm ( 9" ) dia beyond 8.0 km excluding loading and unloading.</p>	m	16.20	16.20
146	<p>මි.මී. 229 හියුම් පයිප්ප කි.මී. 8.0 ට වඩා ප්‍රවාහනය කිරීම. පැටවීම හා බැම සඳහා ගාස්තු ඇතුළත් නොවේ.</p> <p>Transport of hume pipes 305mm ( 1'-0" ) dia. 1st. 1.0km excluding loading and unloading.</p>	m	119.00	119.00
147	<p>මි.මී. 305 හියුම් පයිප්ප පළමු කි.මී. 1.0 ප්‍රවාහනය කිරීම. පැටවීම හා බැම සඳහා ගාස්තු ඇතුළත් නොවේ.</p> <p>Transport of hume pipes 305mm ( 1'-0" ) dia. from 1.0 - 8.0km excluding loading and unloading.</p>	m	31.50	31.50
148	<p>මි.මී. 305 හියුම් පයිප්ප රී ළඟ කි.මී.8.0 ප්‍රවාහනය කිරීම. පැටවීම හා බැම සඳහා ගාස්තු ඇතුළත් නොවේ.</p> <p>Transport of hume pipes 305mm ( 1'-0" ) dia. beyond 8.0 km excluding loading and unloading.</p>	m	21.60	-
149	<p>මි.මී. 457 හියුම් පයිප්ප පළමු කි.මී. 1.0 ප්‍රවාහනය කිරීම. පැටවීම හා බැම සඳහා ගාස්තු ඇතුළත් නොවේ.</p> <p>Transport of hume pipes 457mm ( 1'-6" ) dia. 1st. 1.0km excluding loading and unloading.</p>	m	179.00	179.00
150	<p>මි.මී. 457 හියුම් පයිප්ප රී ළඟ කි.මී.8.0 ප්‍රවාහනය කිරීම. පැටවීම හා බැම සඳහා ගාස්තු ඇතුළත් නොවේ.</p> <p>Transport of hume pipes 457mm ( 1'-6" ) dia. from 1.0 - 8.0km excluding loading and unloading.</p>	m	47.30	47.30
151	<p>Transport of hume pipes 457mm ( 1'-6" ) dia. beyond 8.0 km excluding loading and unloading.</p>	m	32.40	32.40

ITEM NO.	DESCRIPTION	UNIT	RATES 2026 2nd. half ( LKR )	RATES 2026 2nd. half for Farmer Organisations ( LKR )
152	<p>මි.මී. 457 හියුම් පයිප්ප කි.මී. 8.0 ට වඩා ප්‍රවාහනය කිරීම. පැටවීම හා බැම සඳහා ගාස්තු ඇතුළත් නොවේ.</p> <p>Transport of hume pipes 610mm ( 2'-0" ) dia. 1st. 1.0km excluding loading and unloading.</p>	m	238.00	238.00
153	<p>මි.මී. 609 හියුම් පයිප්ප පළමු කි.මී. 1.0 ප්‍රවාහනය කිරීම. පැටවීම හා බැම සඳහා ගාස්තු ඇතුළත් නොවේ.</p> <p>Transport of hume pipes 610mm ( 2'-0" ) dia. from 1.0 - 8.0km excluding loading and unloading.</p>	m	63.00	63.00
154	<p>මි.මී. 609 හියුම් පයිප්ප ඊළඟ කි.මී.8.0 ප්‍රවාහනය කිරීම. පැටවීම හා බැම සඳහා ගාස්තු ඇතුළත් නොවේ.</p> <p>Transport of hume pipes 610mm ( 2'-0" ) beyond 8.0km excluding loading and unloading.</p>	m	43.20	43.20
155	<p>මි.මී. 914 හියුම් පයිප්ප පළමු කි.මී. 1.0 ප්‍රවාහනය කිරීම. පැටවීම හා බැම සඳහා ගාස්තු ඇතුළත් නොවේ.</p> <p>Transport of hume pipes 914mm ( 3'-0" ) dia. 1st. 1.0km excluding loading and unloading.</p>	m	358.00	358.00
156	<p>මි.මී. 914 හියුම් පයිප්ප ඊළඟ කි.මී.8.0 ප්‍රවාහනය කිරීම. පැටවීම හා බැම සඳහා ගාස්තු ඇතුළත් නොවේ.</p> <p>Transport of hume pipes 914mm (2'-0" ) dia. from 1.0 - 8.0km excluding loading and unloading.</p>	m	94.50	94.50
157	<p>මි.මී. 914 හියුම් පයිප්ප කි.මී. 8.0ට වඩා ප්‍රවාහනය කිරීම. පැටවීම හා බැම සඳහා ගාස්තු ඇතුළත් නොවේ.</p> <p>Transport of hume pipes 914mm ( 3'-0" ) dia. beyond 8.0km excluding loading and unloading.</p>	m	64.80	64.80
158	<p>මි.මී. 152 හියුම් පයිප්ප පැටවීම හා බැම.</p> <p>Loading &amp; unloading 152mm ( 6" ) dia. hume pipes</p>	m	71.40	71.40
159	<p>මි.මී. 229 හියුම් පයිප්ප පැටවීම හා බැම.</p> <p>Loading &amp; unloading 229mm ( 9" ) dia. hume pipes</p>	m	89.20	89.20
160	<p>මි.මී. 305 හියුම් පයිප්ප පැටවීම හා බැම.</p> <p>Loading &amp; unloading 305mm ( 1'-0" ) dia. hume pipes</p>	m	178.00	178.00
161	<p>මි.මී. 457 හියුම් පයිප්ප පැටවීම හා බැම.</p> <p>Loading &amp; unloading 457mm ( 1'-6" ) dia. hume pipes</p>	m	297.00	297.00

ITEM NO.	DESCRIPTION	UNIT	RATES 2026 2nd. half ( LKR )	RATES 2026 2nd. half for Farmer Organisations ( LKR )
162	Loading & unloading 610mm ( 2'-0" ) dia. hume pipes මි.මී. 609 හියුම් පයිප්ප පැටවීම හා බැම.	m	387.00	387.00
163	Loading & unloading 914mm ( 3'-0" ) dia. hume pipes මි.මී. 914 හියුම් පයිප්ප පැටවීම හා බැම.	m	1,427.00	1,427.00
164	Transporting heavy machinaries like 135HP excavator,90HP dozer etc, by 25Ton capacity Low bed trailer. වෛන් 25 ධාරිතාවයෙහි කැරියර් ඒකක් භාවිතා කර බර යන්තර පටවා ගෙන ඒම හා නැවතත් ආරම්භක ස්ථානයට යාම.	km	608.00	608.00
<b>For agriculture roads</b>				
165	Excavation in loose soil ( dry ) බුරුල් පස කැණීම. ( වියලි )	m <sup>3</sup>	1,300.00	1,300.00
166	Excavation in loose soil ( wet ) in slips බුරුල්, ලිස්සා යන පස කැණීම. ( තෙත )	m <sup>3</sup>	1,615.00	1,615.00
167	Excavation in ordinary soil (cutting measurement ) සාමාන්‍ය පස කැණීම. ( කපන මිනුම් )	m <sup>3</sup>	1,930.00	1,930.00
168	Excavation in ordinary soil (vehicle measurement ) සාමාන්‍ය පස කැණීම. ( වාහනයේ මිනුම් )	m <sup>3</sup>	1,737.00	1,737.00
169	Excavation in medium soil (cutting measurement ) මධ්‍ය ප්‍රමාණයේ පස කැණීම. ( කපන මිනුම් )	m <sup>3</sup>	2,560.00	2,560.00
170	Excavation in medium soil (vehicle measurement ) මධ්‍ය ප්‍රමාණයේ පස කැණීම. ( වාහනයේ මිනුම් )	m <sup>3</sup>	2,176.00	2,176.00
171	Excavation in hard soil (cutting measurement ) තද පස කැණීම. ( කපන මිනුම් )	m <sup>3</sup>	3,819.00	3,819.00
172	Excavation in hard soil (vehicle measurement ) තද පස කැණීම. ( වාහනයේ මිනුම් )	m <sup>3</sup>	3,246.00	3,246.00
73	Piling available soil. ස්ථානයේ තිබෙන පස් ගොනු කිරීම.	m <sup>3</sup>	315.00	315.00
174	Excavation soft rock not exceeding 1.5m depth. මෘදු පාෂාණ කැණීම.	m <sup>3</sup>	5,079.00	5,079.00
175	Boulders sledging, piling etc. ගල් කුට්ටි කුළුගෙඩියෙන් කැඩීම හා ගොනු කිරීම ආදිය.	m <sup>3</sup>	6,193.00	6,193.00
176	Rock requiring blasting. ( Bank measurement )	m <sup>3</sup>	4,661.00	4,661.00

ITEM NO.	DESCRIPTION	UNIT	RATES 2026 2nd. half ( LKR )	RATES 2026 2nd. half for Farmer Organisations ( LKR )
177	<p>අවශ්‍ය විට පාෂාණ පිපිරවීම.</p> <p>Rock requiring blasting &amp; piling.</p> <p>අවශ්‍ය විට පාෂාණ පිපිරවීම හා ගොනු කිරීම.</p>	m <sup>3</sup>	7,915.00	7,915.00
178	<p>Furnishing, making, fixing and removing of form work using class iii 25mm thick planks including struts and battens etc.</p> <p>මි.මී. 25 ක් ඝන 3 වන පන්තියේ දැව සපයා හැඩයම් ගැසීම හා නැවත ඉවත් කිරීම. ( මුක්කු ආදිය සැපයීම ඇතුළත්වේ. )</p>	m	51.00	51.00
<b>Steel gates for Anicuts</b>				
179	<p>Supplying,making &amp; fixing of steel gate, outer frame 65 x 65 x 6mm angle iron and 5mm MS plate, intermediate angle irons maximum spacing 600mm including anticorrosive paint and without ruber beading as per detail drawing with minimum 1 year manufacturer warranty and Excluding transport.</p> <p>සැලසුමට අදාල ව මි.මී. 65 x 65 x 6 කෝණ යකඩ වටේ රාමුව හා මි.මී. 600 උපරිම පරතරයට අතරමැදි කෝණ යකඩ, මි.මී. 5 MS තහඩුව සපයා වානේ ගේට්ටුව සකසා විබාදන විරෝධී තීන්ත ආලේප කර අවහා ස්ථානයට සැපයීම. උපරිම අවුරුදු 1 ක වගකීම් කාලයක් සහිතවේ. රබර් මුවටු යෙදීම හා ගේට්ටුව ප්‍රවාහනය ඇතුළත් නොවේ.</p>	m <sup>2</sup>	168,700.00	168,700.00
180	<p>Supplying,making &amp; fixing of steel gate, outer frame 65 x 65 x 6mm angle iron and 5mm MS plate, intermediate angle irons maximum spacing 600mm including anticorrosive paint and with ruber beading as per detail drawing with minimum 1 year manufacturer warranty and Excluding transport.</p> <p>සැලසුමට අදාල ව මි.මී. 65 x 65 x 6 කෝණ යකඩ වටේ රාමුව හා මි.මී. 600 උපරිම පරතරයට අතරමැදි කෝණ යකඩ, මි.මී. 5 MS තහඩුව සපයා වානේ ගේට්ටුව සකසා විබාදන විරෝධී තීන්ත ආලේප කර අවහා ස්ථානයට සැපයීම. උපරිම අවුරුදු 1 ක වගකීම් කාලයක් සහිතවේ. රබර් මුවටු යෙදීම ඇතුළත් වන අතර හා ගේට්ටුව ප්‍රවාහනය ඇතුළත් නොවේ.</p>	m <sup>2</sup>	195,700.00	195,700.00

ITEM NO.	DESCRIPTION	UNIT	RATES 2026 2nd. half ( LKR )	RATES 2026 2nd. half for Farmer Organisations ( LKR )
181	<p>Supplying,making &amp; fixing of steel, outer frame 65 x 65 x 6mm angle iron and 5mm MS plate, intermediate angle irons maximum spacing 600mm including Galvernized and without ruber beading as per detail drawing with minimum 1 year manufacturer warranty and Excluding transport.</p> <p>සැලසුමට අදාල ව මි.මී. 65 x 65 x 6 කෝණ යකඩ වටේ රාමුව හා මි.මී. 600 උපරිම පරතරයට අතරමැදි කෝණ යකඩ, මි.මී. 5 MS තහඩුව සපයා වානේ ගේට්ටුව සකසා ගැල්වනයිස් කර අවහ්‍ය ස්ථානයට සැපයීම. අවුරුදු 1 ක වගකීම් කාලයක් සහිතවේ. රබර් මුට්ටු යෙදීම හා ගේට්ටුව ප්‍රවාහනය ඇතුළත් නොවේ.</p>	m <sup>2</sup>	238,900.00	238,900.00
182	<p>Supplying,making &amp; fixing of steel gate, outer frame 65 x 65 x 6mm angle iron and 5mm MS plate, intermediate angle irons maximum spacing 600mm including Galvernized and with ruber beading as per detail drawing with minimum 1 year manufacturer warranty and Excluding transport.</p> <p>සැලසුමට අදාල ව මි.මී. 65 x 65 x 6 කෝණ යකඩ වටේ රාමුව හා මි.මී. 600 උපරිම පරතරයට අතරමැදි කෝණ යකඩ, මි.මී. 5 MS තහඩුව සපයා වානේ ගේට්ටුව සකසා ගැල්වනයිස් කර අවහ්‍ය ස්ථානයට සැපයීම. උපරිම අවුරුදු 1 ක වගකීම් කාලයක් සහිතවේ. රබර් මුට්ටු යෙදීම ඇතුළත් වන අතර ගේට්ටුව ප්‍රවාහනය ඇතුළත් නොවේ.</p>	m <sup>2</sup>	265,900.00	265,900.00
183	<p>Supplying,making &amp; fixing of steel gate, outer frame 75 x 75 x 6mm angle iron and 5mm MS plate, intermediate angle irons maximum spacing 600mm including anticorrosive paint and without ruber beading as per detail drawing with minimum 1 year manufacturer warranty and Excluding transport.</p> <p>සැලසුමට අදාල ව මි.මී. 75 x 75 x 6 කෝණ යකඩ වටේ රාමුව හා මි.මී. 600 උපරිම පරතරයට අතරමැදි කෝණ යකඩ, මි.මී. 5 MS තහඩුව සපයා වානේ ගේට්ටුව සකසා විබාදන විරෝධී තීන්ත ආලේප කර අවහ්‍ය ස්ථානයට සැපයීම. උපරිම අවුරුදු 1 ක වගකීම් කාලයක් සහිතවේ. රබර් මුට්ටු යෙදීම හා ගේට්ටුව ප්‍රවාහනය ඇතුළත් නොවේ.</p>	m <sup>2</sup>	195,700.00	195,700.00
184	<p>Supplying,making &amp; fixing of steel gate, outer frame 75 x 75 x 6mm angle iron and 5mm MS plate, intermediate angle irons maximum spacing 600mm including anticorrosive paint and with ruber beading as per detail drawing with minimum 1 year manufacturer warranty and Excluding transport.</p> <p>සැලසුමට අදාල ව මි.මී. 75 x 75 x 6 කෝණ යකඩ වටේ රාමුව හා මි.මී. 600 උපරිම පරතරයට අතරමැදි කෝණ යකඩ, මි.මී. 5 MS තහඩුව සපයා වානේ ගේට්ටුව සකසා විබාදන විරෝධී තීන්ත ආලේප කර අවහ්‍ය ස්ථානයට සැපයීම. උපරිම අවුරුදු 1 ක වගකීම් කාලයක් සහිතවේ. රබර් මුට්ටු යෙදීම ඇතුළත් වන අතර හා ගේට්ටුව ප්‍රවාහනය ඇතුළත් නොවේ.</p>	m <sup>2</sup>	222,700.00	222,700.00

ITEM NO.	DESCRIPTION	UNIT	RATES 2026 2nd. half ( LKR )	RATES 2026 2nd. half for Farmer Organisations ( LKR )
185	<p>Supplying,making &amp; fixing of steel gate, outer frame 75 x 75 x 6mm angle iron and 5mm MS plate, intermediate angle irons maximum spacing 600mm including Galvernized and without ruber beading as per detail drawing with minimum 1 year manufacturer warranty and Excluding transport.</p> <p>සැලසුමට අදාල ව මි.මී. 75 x 75 x 6 කෝණ යකඩ වටේ රාමුව හා මි.මී. 600 උපරිම පරතරයට අතරමැදි කෝණ යකඩ, මි.මී. 5 MS තහඩුව සපයා වානේ ගේට්ටුව සකසා ගැල්වනයිස් කර අවහා ස්ථානයට සැපයීම. අවුරුදු 1 ක වගකීම් කාලයක් සහිතවේ. රබර් මුට්ටු යෙදීම හා ගේට්ටුව ප්‍රවාහනය ඇතුලත් නොවේ.</p>	m <sup>2</sup>	276,700.00	276,700.00
186	<p>Supplying,making &amp; fixing of steel gate, outer frame 75 x 75 x 6mm angle iron and 5mm MS plate, intermediate angle irons maximum spacing 600mm including Galvernized and with ruber beading as per detail drawing with minimum 1 year manufacturer warranty and Excluding transport.</p> <p>සැලසුමට අදාල ව මි.මී. 75 x 75 x 6 කෝණ යකඩ වටේ රාමුව හා මි.මී. 600 උපරිම පරතරයට අතරමැදි කෝණ යකඩ, මි.මී. 5 MS තහඩුව සපයා වානේ ගේට්ටුව සකසා ගැල්වනයිස් කර අවහා ස්ථානයට සැපයීම. උපරිම අවුරුදු 1 ක වගකීම් කාලයක් සහිතවේ. රබර් මුට්ටු යෙදීම ඇතුලත් වන අතර ගේට්ටුව ප්‍රවාහනය ඇතුලත් නොවේ.</p>	m <sup>2</sup>	303,700.00	303,700.00
<b>Deepening for Public Private Partnership projects</b>				
187	<p>Deepening the tank bed for sand extracting project conduct with cotribution of private sector, all excavation must be in between sluice sill level and full supply level. Area to deepening is marked in the tank bed including removing invesive plants, silt, clay, sand and other organic materials deposited. It is adviceble deepening may not damage the tank bed pan ( clay layer ) and entire bed area be slope to the sluice and clear flow, heaps of loose soil ( silt ) may not remain in the bed area. This rate include deposit soil in tank bed as heap and transporting to dump trucks.</p> <p>දෙපාර්තමේන්තුවේ මග පෙන්වීම යටතේ පුද්ගලික අංශයේ දායකත්වයෙන් ඩෝසර් යන්ත්‍ර භාවිතයෙන් වැව් ගැඹුරු කිරීම, වැව් පතුලේ ගොඩ ගැසීම හා ට්‍රැක්කර් වලට පැටවීම.</p>	m <sup>3</sup>	397.00	397.00